



Институт за јавно здравје на Република Северна Македонија  
Institute of Public Health of Republic North Macedonia

# ИЗВЕШТАЈ ЗА МЕНТАЛНИ РАСТРОЈСТВА ВО РЕПУБЛИКА СЕВЕРНА МАКЕДОНИЈА

## MENTAL DISORDERS REPORT IN REPUBLIC OF NORTH MACEDONIA



# 2020

Скопје/ Skopje 2021



Извештај за ментални растројства на  
Република Северна Македонија, 2011- 2020

# **ГОДИШЕН ИЗВЕШТАЈ**

# **ANNUAL REPORT**

ЈЗУ Институт за јавно здравје на Република Северна Македонија

В.Д. Директор доц. д-р Шабан Мемети  
Оддел за здравствена статистика и публицистика  
М-р д-р Вјоса РЕЧИЦА  
Раководител на Оддел, специјалист по социјална медицина

Главни уредници :

М-р д-р Вјоса Речица, специјалист по социјална медицина

Проф д-р Стојан Бајрактаров - Специјалист по психијатрија

Автори:

М-р Д-р Вјоса РЕЧИЦА, раководител на оддел

Проф д-р Стојан Бајрактаров -Специјалист по психијатрија

Доц. Д-р Шабан МЕМЕТИ , директор

Д-р Марко ТРАЈКОВСКИ, истражувач

Сибел Алиу - дипломиран педагог

Инг. Слободан МИЦАЈКОВ, здравствен соработник

Дизајн и комјутерска обработка:

Сузана Дунгевска

Борче Андоновски

**Содржина на извештајот за ментални растројства во Република Северна Македонија/ Contents of the report on Mental disorders report in Republic of North Macedonia Republic of North Macedonia**

**2010-2020**

**Резиме/ Executive Summary**

Душевни растројства и растројства во обносните во Република Северна Македонија/ Mental and behavioural disorders (F00-F99) cases Republic of North Macedonia 2011 - 2020

Случаи со органски, вклучувајќи симптоматски, душевни растројства третирани во болници/ Behavioural syndromes associated with physiological disturbances and physical factors (F00-F09) cases, 2011 - 2020

Случаи со душевни растројства и растројства на обносните настанати поради употреба на психоактивни супстанции / Mental and behavioural disorders due to psychoactive substance use (F10-F19) cases , 2011 - 2020

Шизофренија, шизотипни и налудничави растројства/ Schizophrenia, schizotypal and delusional disorders (F20-F29) cases, 2011 - 2020

Растројства на расположението [афектот]/ Mood [affective] disorders (F30-F39) cases, 2011 - 2020

Невротски, со стрес поврзани и соматоформни растројства/ Neurotic, stress-related and somatoform disorders (F40-F48), 2011 - 2020

Синдроми на обносните поврзани со физиолошки нарушувања и физички фактори/ Behavioural syndromes associated with physiological disturbances and physical factors (F50-F59) cases in hospital admission, 2011 - 2020

Растројства на личноста и на обносните кај возрасен/ Disorders of adult personality and behaviour (F60-F69) , 2011 - 2020

Душевна заостанатост/ Disorders of adult personality and behaviour (F70-F79) cases in hospital admission, 2011 - 2020

Растројства во психолошкиот развој/ Disorders of psychological development (F80-F89) cases in hospital admission of Republic of North Macedonia 2011 - 2020

Растројства во обносните и емоциите што обично почнуваат во детството и адолесценцијата/ Behavioural and emotional disorders with onset usually occurring in childhood and adolescence F90-F98 cases in hospital admission of Republic of North Macedonia 2011 - 2020

Среден број на случаи (2010-19) F00-99 по главни подгрупи/ Mean number of cases (2010-20) F00-99 by main groups

Тренд на случаи групирани во 10 групи на дијагнози/ Trend of cases grouped into 10 groups of diagnoses, 2010-2020

Случаи со душевни растројства и растројства на обносните настанати поради употреба на алкохол/ Mental and behavioural disorders due to use of alcohol (F10) cases, 2010 - 2020

Шизофренија/ Schizophrenia (F20) cases

Случаи по возрастни групи и стапки за 2019 година/ Cases by Age Groups for 2020 and CR 100 000, F20

Депресивна епизода (F32) и рекурентно депресивно растројство (F33)/ Depressive episode(F32) and Recurrent depressive disorder (F33) cases, 2010 - 2020

Случаи по возрастни групи и стапки за 2020 година/ Cases by Age Groups for 2020and CR 100 000, F32-F33





## ВОВЕД/ FOREWORD

Според Светската здравствена организација (СЗО), менталното здравје е „ благосостојба во која индивидуата ги реализира своите сопствени способности, може да се справи со нормалните стресови на животот, да работи продуктивно и плодно и да е во состојба да даде придонес во неговата или нејзината заедница“. Менталните растројства и растројства на обносните стигматизираат, предизвикуваат големи субјективни страдања и значително го намалуваат квалитетот на животот како на болните, така и на нивната околина.

Менталните нарушувања имаат сложена етиологија во која вклучуваат интеракции помеѓу повеќе генетски и негенетски фактори на ризик. Поради комбинација на високата преваленца, ран почеток и долгото опстојување ментални растројства и растројства на обносните генерираат големо оптеретување врз социјалниот и здравствениот систем на државата. Најголем дел од менталните растројства е поврзан со попреченост, предвремена смртност (особено од самоубиства) со што се зголемува товарот од очекуваните години на живот прилагодени на попреченоста (DALY).

Лицата со менталните нарушувања во голем бројсеуште остануваат не пријавени. Овие проблеми се присутни во земји со различен економски статус, сепак кај земјите со пониски приходи проблемот на непријавување е по изразен, тоа сеголвно земји каде се посветува помало внимание на лицата со нарушеното менталното здравје. Точно и навремено евидентирање и следење на болеста овозможува планирање, споведување и еволуирање на определени политики за ефикасно и ефективно превенирање и одстранување на последиците предизвикани од болеста .

*According to the World Health Organization (WHO), mental health is “a state of well-being in which an individual realizes his or her own abilities, can cope with the normal stresses of life, works productively and productively, and is able to contribute to his or her community“. Mental disorders and behavioral disorders are of great importance because of their stigmatization in society, causing subjective suffering to individuals and their families and significantly reducing the quality of life of both the sick and their environment.*

*Mental disorders have a complex etiology that involves interactions between multiple genetic and non-genetic risk factors. Due to the combination of high prevalence, early onset and long-term existence of mental disorders and behavioral disorders generate a great burden on the social and health system of the country. Most mental disorders are associated with disability, premature death (especially suicide) with an increased burden of disability-adjusted life expectancy (DALI).*

*Persons with mental disorders in large numbers still remain unreported. This problems are present in all countries with different economic status, however, in countries with lower incomes, the problem of non-reporting is more pronounced, it is mainly the countries where less attention is paid to persons with mental health disorders.*

*Accurate and on time recording and monitoring of the disease enables planning, implementation and evolution of certain policies for effective and efficient prevention and elimination of the consequences caused by the disease.*

Во Институтот за Јавно здравје на Република Северна Македонија (ИЈЗ) се водат повеќе Евиденции кои ја опишуваат состојбата со ментални растројства и растројства на обносните.

Извештајот со наслов “Извештај за ментални растројства во Република Северна Македонија” (Извештај) воглавно се базира на информациите од индивидуалните извештаи за престој на лица во болничко стационарните установи. Периодот кој е опфатен во Извештајот е од 2011 година до 2020 година. Дел од извештајот ја анализира и морбидитетната состојба на населението опфатено со амбулантно-поликлиничкиот морбидитет за 2020 година.

Основна цел на Извештајот е да даде информација за морбидитетот на населението кое живее на територија на Република Северна Македонија со дијагностицирани ментални растројства и растројства на обносните. За периодот од 2011- 2020 година прикажани се прегледи на ниво на групирани и поединечни дијагнози, пол, возрасни групи и место на живеење. Анализите во основа го прикажуваат трендот на болеста како преку апсолутни бројки така и преку стапки на ниво на целото население и стапки по пол и возрани групи.

Извештајот е реализиран од страна ИЈЗ, Одделение за здравствена статистика и публицистика, согласно програмата за јавно здравје за 2020 година.

*The Institute of Public Health (IPH) of Republic of North Macedonia keeps several records that describe the condition related to persons with mental and behavioral disorders.*

*The report entitled “Mental Disorders Report in the Republic of Northern Macedonia” (Report) is mainly based on the information from the individual reports on the stay of persons in the hospital-inpatient facilities. The period covered by the Report is from 2011 to 2020. A part of the Report also analyzes the morbidity condition of the population covered by the outpatient-polyclinic health subsystem for 2020.*

*The main purpose of the Report is to provide information on the morbidity of the population living in the territory of Republic of North Macedonia with diagnosed Mental and behavioral disorders. For the period from 2011-2020, examinations at the level of grouped and individual diagnoses, sex, age groups and place of residence are presented. The analyzes basically show the trend of the disease both through absolute numbers and through rates at the level of the whole population and rates by sex and age groups.*

*The Report was realized by IPH, Department of Health Statistics and Publication, as part of the department’s according to public health program for 2020.*





## РЕЗИМЕ/ EXECUTIVE SUMMARY

За период од десет години 2010-2019 во болничкиот стационарен систем на Република Северна Македонија примени се 68345 пациенти со дијагнози поврзани со душевните растројства и растројства на обносните, односно просечно 6835 годишно, од кои 54.5 % се мажи.

Во последните десет години постои тренд на намалување на бројот на болните лечени во болничкиот стационарниот систем. Во 2020 година лекуванио болни има за 57,1 индекси поени помалку во споредба со 2011 година. Кај сите групи на дијагнози според пол и возраст постои намалување на бројот на лекувани лица која е одраз на ситуацијата со вирусот Ковид-19 и огарничување на предвидените здравствени услуги кој се вршеле редовно. Анализирани според група на болести, случаи со органски, симтоматски душевни растројства Ф00 -Ф09 забележи тренд на намалување од 494 случаи во 2011 година до 165 во 2020 година, со просек за период од десет години од 359 случаи и стапка на 100000 жители од 17 ‰.

Просечно во периодот 2011-2009, најзастапена група на дијагнози е шизофренија, шизотиопни и налудничави растројства (F20- F29) со 17,20% од вкупниот број на случаи, втори по застапеност се случаевите со дијагноза душевни растројства и растројства на обносните настанати поради употреба на психоактивни супстанции (F10-F19) со 11,89% . На ниво на поединечни дијагнози просечно најзастапена дијагноза во периодот 2010-2019 е шизофренијата (F20) со средна вредност 1842 случаи годишно или 26,97% од вкупниот број на случаи. Стапката на шизофренијата е 88,78 лица на 100,000 население. За десет годишен период(2011-2020). Анализирани според возраст најзастапени се возрасната група 45-54 со 30,32% (2011-2020).

Втората дијагноза по застапеност е душевни растројства и растројства на обносните предизвикани со употреба на алкохол (F10), со просечно со 816,3 случаи или 11,89 ‰ од вкупниот број на случаи, со стапка од 39,34 случај на 100,000 население. Мажите се застапени со просечна вредност од 722 во период 2011-2020 година додека жените се застапени со 93 просечна вредност за 2011-2020 и стапка на 100000 со 0,17 кај двата пола.

Според податоците од амбулатно поликлиничкиот морбидитет најзастапени случаи во Република Северна Македонија за 2020 година се со дијагноза невротски, со стрес поврзани и соматоформни растројства (F40-F48) со 65,14% од вкупниот број на случаи, од кои мажите се застапени 65,14% додека жените со 68,19% вторите и трети по ред се со помала застапеност, растројства на расположението [афектот] (F30-39) со 27,8% и шизофренија, шизотиопни и налудничави растројства (F20-29) со 13,5%.

Според официјаните податоци од СЗО добиени од Institute for health metric evaluation кои се однесуваат на Република Северна Македонија од ментални нарушувања на 100.000 жители има 3,441,38 животни години прилагодени на попреченост во 2020 година.

For a period of ten years 2010-2019 in the hospital inpatient system of The Republic of North Macedonia received 68,345 patients with diagnoses related to mental disorders and disorders of the average, ie 6835 per year, of which 54.5% are men.

In the last ten years there has been a decreasing trend in the number of patients treated in the hospital's. In 2020, the number of patients treated is 57.1 index points less compared to 2011. In all groups of diagnoses by gender and age there is a decrease in the number of treated persons which is a reflection of the situation with the Covid-19 virus and a limitation of the planned health services that were performed regularly. Analyzed by group of diseases, cases with organic, symptomatic mental disorders F00 -F09 recorded a decreasing trend from 494 cases in 2011 to 165 in 2020, with an average for a period of ten years of 359 cases and a rate per 100,000 inhabitants of 17 % 000.

On average in the period 2011-20, the most common group of diagnoses is schizophrenia, schizotypal and delusional disorders (F20- F29) with 17.20% of the total number of cases, second disorders of the effects caused by the use of psychoactive substances (F10-F19) with 11.89%.

At the level of individual diagnoses, on average, the most common diagnosis in the period 2010-2019 is schizophrenia (F20) with an average value of 1842 cases per year or 26.97% of the total number of cases. The schizophrenia rate is 88.78 people per 100,000 population, for a period of ten years (2011-2020). Analyzed by age, the most common are the age group 45-54 with 30.32% (2011-2020).

The second diagnosis by prevalence is mental disorders and behavioral disorders caused by alcohol use (F10), with an average of 816.3 cases or 11.89% of the total number of cases, with a rate of 39.34 cases of 100,000 population. Men are represented with an average value of 722 in the period 2011-2020 while women are represented by 93 average value for 2011-2020 and a rate of 100000 with 0.17 in both sexes.

According to the data from the outpatient morbidity The most common cases in the Republic of North Macedonia for 2020 are diagnosed with neurotic, stress-related and somatoform disorders (F40-F48) with 65.14% of the total number of cases, of which men are 65.14% while women with 68, 19% of the second and third in a row are less depressed, mood disorders [affect] (F30-39) with 27.8% and Schizophrenia, schizotypal and delusional disorders (F20-29) with 13.5%

According to official data from the WHO obtained from the Institute for health metric evaluation relating to the Republic of Northern Macedonia from mental disorders per 100,000 inhabitants has 3,441.38 years of life adjusted to disability in 2020.

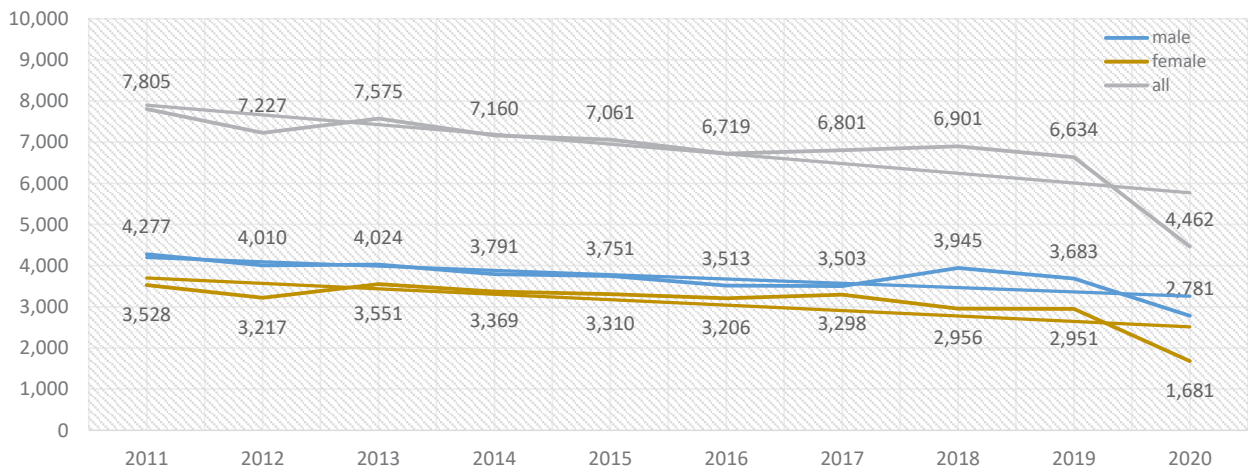


**Душевни растројства и растројства во обносните во Република Северна Македонија/ Mental and behavioural disorders (F00-F99) cases Republic of North Macedonia 2011 - 2020**

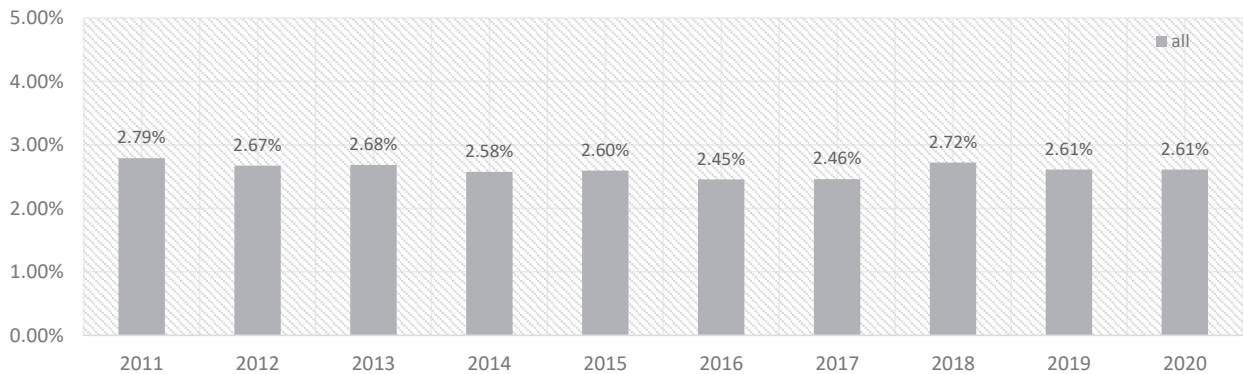
| year                 | male   |             | female |        | all    | All diagnoses | F vs All |
|----------------------|--------|-------------|--------|--------|--------|---------------|----------|
|                      | cases  | %           | cases  | %      |        |               |          |
| 2011                 | 4,277  | 54.80%      | 3,528  | 45.20% | 7,805  | 279,751       | 2.79%    |
| 2012                 | 4,010  | 55.49%      | 3,217  | 44.51% | 7,227  | 270,467       | 2.67%    |
| 2013                 | 4,024  | 53.12%      | 3,551  | 46.88% | 7,575  | 282,298       | 2.68%    |
| 2014                 | 3,791  | 52.95%      | 3,369  | 47.05% | 7,160  | 277,993       | 2.58%    |
| 2015                 | 3,751  | 53.12%      | 3,310  | 46.88% | 7,061  | 271,999       | 2.60%    |
| 2016                 | 3,513  | 52.28%      | 3,206  | 47.72% | 6,719  | 273,727       | 2.45%    |
| 2017                 | 3,503  | 51.51%      | 3,298  | 48.49% | 6,801  | 276,255       | 2.46%    |
| 2018                 | 3,945  | 57.17%      | 2,956  | 42.83% | 6,901  | 253,625       | 2.72%    |
| 2019                 | 3,683  | 55.52%      | 2,951  | 44.48% | 6,634  | 254,199       | 2.61%    |
| 2020                 | 2,781  | 62.33%      | 1,681  | 37.67% | 4,462  | 170,792       | 2.61%    |
| average              | 3,728  | 54.54%      | 3,107  | 45.46% | 6,835  | 261,111       | 2.62%    |
| mediana              | 3,771  |             | 3,258  |        | 6,981  | 272,863       |          |
| max                  | 4,277  |             | 3,551  |        | 7,805  | 282,298       |          |
| min                  | 2,781  |             | 1,681  |        | 4,462  | 170,792       |          |
| stdev                | 389.33 |             | 512.17 |        | 865.41 | 31,523        |          |
| cv                   | 0.10   |             | 0.16   |        | 0.13   | 0.12          |          |
| CR/100000 on average | 359    |             | 300    |        | 329    | 12,587        |          |
| expectation          |        | <b>2021</b> | 5531   |        |        |               |          |
|                      |        | <b>2022</b> | 5294   |        |        |               |          |

Извор/ Sources : болнички морбидитет 2011-2020/ hospital morbidity 2011-2020, ИЈЗ/ИРН

**Душевни растројства и растројства во обносните/ Mental and behavioural disorders F00 - F99, 2011-2020**



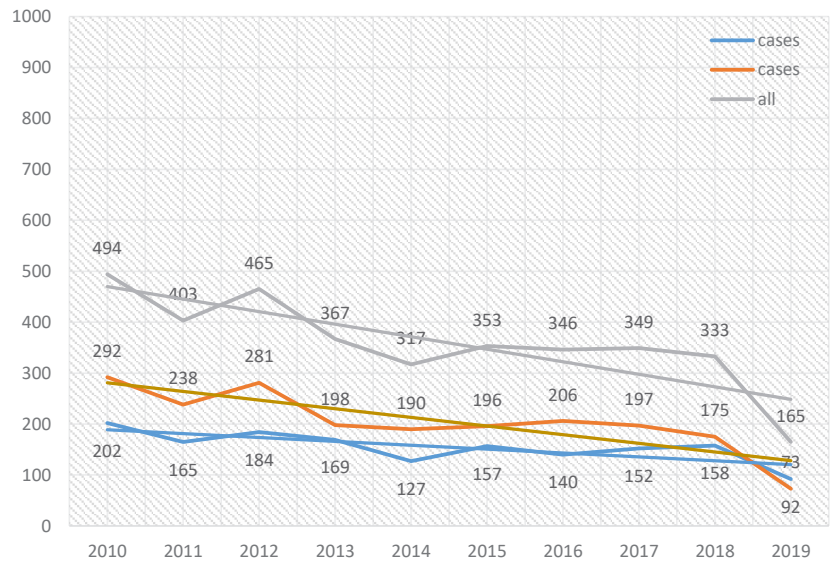
**F Diagnoses vs. All Diagnoses, 2011-2020**



**Случаи со органски, вклучувајќи симптоматски, душевни растројства третирани во болници/ Behavioural syndromes associated with physiological disturbances and physical factors (F00-F09) cases, 2011 - 2020**

| year                 | male  | female      | all   |
|----------------------|-------|-------------|-------|
| 2011                 | 202   | 292         | 494   |
| 2012                 | 165   | 238         | 403   |
| 2013                 | 184   | 281         | 465   |
| 2014                 | 169   | 198         | 367   |
| 2015                 | 127   | 190         | 317   |
| 2016                 | 157   | 196         | 353   |
| 2017                 | 140   | 206         | 346   |
| 2018                 | 152   | 197         | 349   |
| 2019                 | 158   | 175         | 333   |
| 2020                 | 92    | 73          | 165   |
| average              | 155   | 205         | 359   |
| mediana              | 158   | 198         | 351   |
| max                  | 202   | 292         | 494   |
| min                  | 92    | 73          | 165   |
| stdev                | 28.89 | 57.60       | 84.76 |
| cv                   | 0.19  | 0.28        | 0.24  |
| CR/100000 on average | 15    | 20          | 17    |
| expectation          |       | <b>2021</b> | 224   |
|                      |       | <b>2022</b> | 199   |

Behavioural syndromes associated with physiological disturbances and physical factors F00 - F09

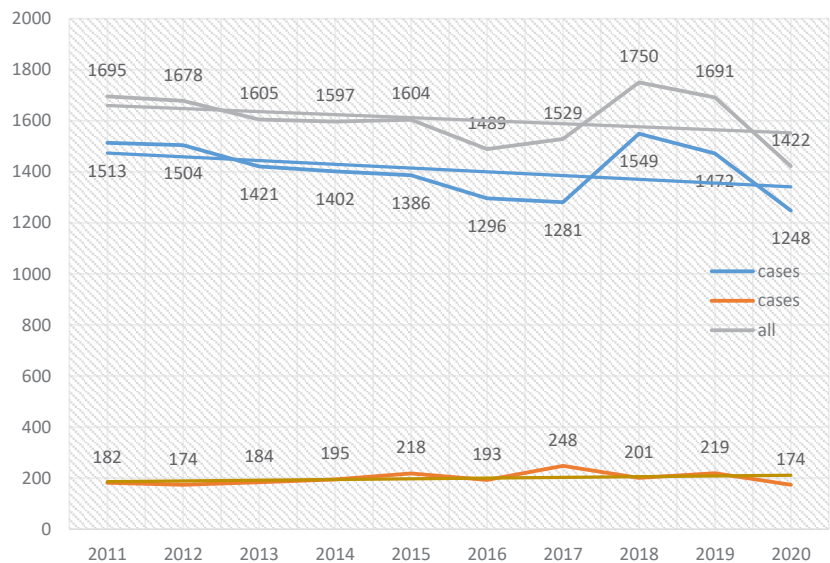


Извор/ Sources : болнички морбидитет 2011-2020/ hospital morbidity 2011-2020, ИЈЗ/ИРН

**Случаи со душевни растројства и растројства на обносните настанати поради употреба на психоактивни супстанции / Mental and behavioural disorders due to psychoactive substance use (F10-F19) cases , 2011 - 2020**

| year                 | male  | female      | all   |
|----------------------|-------|-------------|-------|
| 2011                 | 1513  | 182         | 1695  |
| 2012                 | 1504  | 174         | 1678  |
| 2013                 | 1421  | 184         | 1605  |
| 2014                 | 1402  | 195         | 1597  |
| 2015                 | 1386  | 218         | 1604  |
| 2016                 | 1296  | 193         | 1489  |
| 2017                 | 1281  | 248         | 1529  |
| 2018                 | 1549  | 201         | 1750  |
| 2019                 | 1472  | 219         | 1691  |
| 2020                 | 1248  | 174         | 1422  |
| average              | 1407  | 199         | 1606  |
| mediana              | 1412  | 194         | 1605  |
| max                  | 1549  | 248         | 1750  |
| min                  | 1248  | 174         | 1422  |
| stdev                | 99.59 | 22.32       | 97.28 |
| cv                   | 0.07  | 0.11        | 0.06  |
| CR/100000 on average | 135   | 19          | 77    |
| expectation          |       | <b>2021</b> | 1541  |
|                      |       | <b>2022</b> | 1529  |

Mental and behavioural disorders due to psychoactive substance use F10 - F19



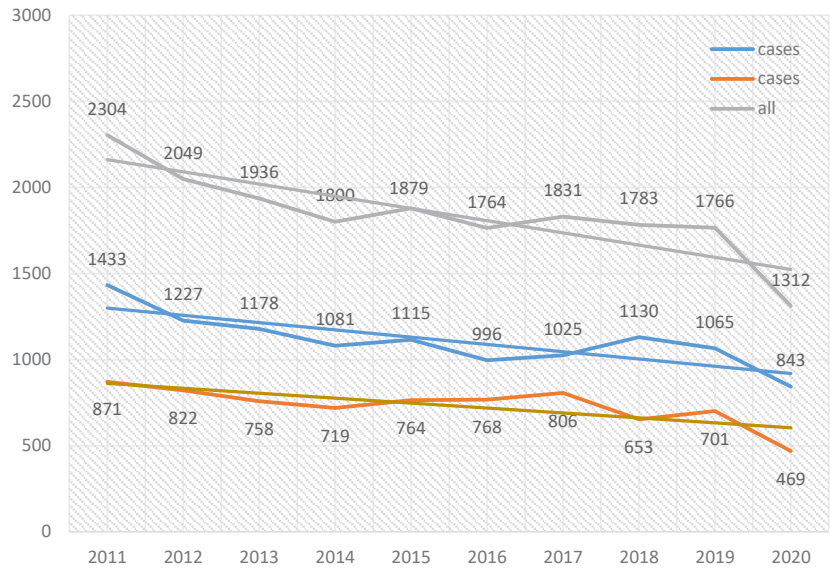
Извор/ Sources : болнички морбидитет 2011-2020/ hospital morbidity 2011-2020, ИЈЗ/ИРН



**Шизофренија, шизотиопни и налудничави растројства/ Schizophrenia, schizotypal and delusional disorders (F20-F29) cases, 2011 - 2020**

| year        | male   | female      | all    |
|-------------|--------|-------------|--------|
| 2011        | 1433   | 871         | 2304   |
| 2012        | 1227   | 822         | 2049   |
| 2013        | 1178   | 758         | 1936   |
| 2014        | 1081   | 719         | 1800   |
| 2015        | 1115   | 764         | 1879   |
| 2016        | 996    | 768         | 1764   |
| 2017        | 1025   | 806         | 1831   |
| 2018        | 1130   | 653         | 1783   |
| 2019        | 1065   | 701         | 1766   |
| 2020        | 843    | 469         | 1312   |
| average     | 1109   | 733         | 1842   |
| mediana     | 1098   | 761         | 1816   |
| max         | 1433   | 871         | 2304   |
| min         | 843    | 469         | 1312   |
| stdev       | 147.46 | 106.03      | 237.62 |
| cv          | 0.13   | 0.14        | 0.13   |
| CR/100000   |        |             |        |
| on average  | 107    | 71          | 89     |
| expectation |        | <b>2021</b> | 1453   |
|             |        | <b>2022</b> | 1382   |

Schizophrenia, schizotypal and delusional disorders F20 - F29

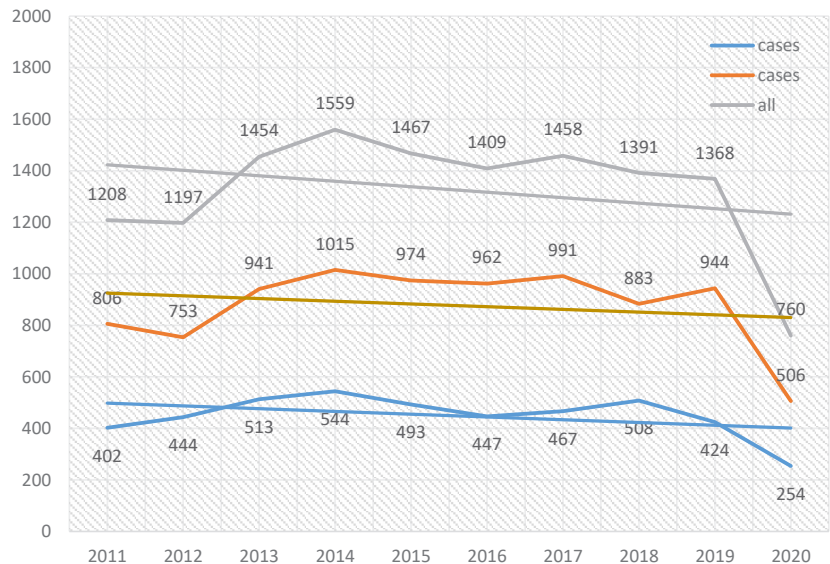


Извор/ Sources : болнички морбидитет 2011-2020/ hospital morbidity 2011-2020, ИЈЗ/ИРН

**Растројства на расположението [афектот]/ Mood [affective] disorders (F30-F39) cases, 2011 - 2020**

| year        | male  | female      | all    |
|-------------|-------|-------------|--------|
| 2011        | 402   | 806         | 1208   |
| 2012        | 444   | 753         | 1197   |
| 2013        | 513   | 941         | 1454   |
| 2014        | 544   | 1015        | 1559   |
| 2015        | 493   | 974         | 1467   |
| 2016        | 447   | 962         | 1409   |
| 2017        | 467   | 991         | 1458   |
| 2018        | 508   | 883         | 1391   |
| 2019        | 424   | 944         | 1368   |
| 2020        | 254   | 506         | 760    |
| average     | 450   | 878         | 1327   |
| mediana     | 457   | 943         | 1400   |
| max         | 544   | 1015        | 1559   |
| min         | 254   | 506         | 760    |
| stdev       | 77.30 | 146.75      | 217.20 |
| cv          | 0.17  | 0.17        | 0.16   |
| CR/100000   |       |             |        |
| on average  | 43    | 85          | 64     |
| expectation |       | <b>2021</b> | 1210   |
|             |       | <b>2022</b> | 1189   |

Mood [affective] disorders F30 - F39



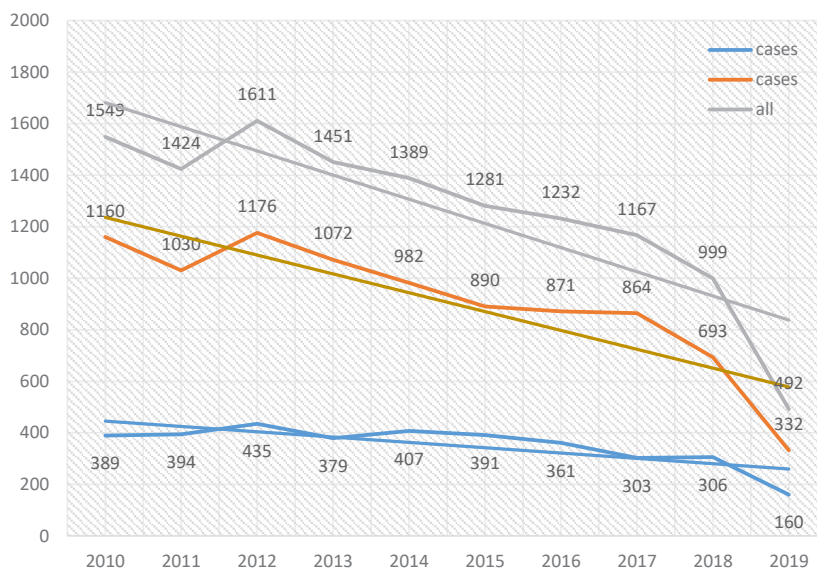
Извор/ Sources : болнички морбидитет 2011-2020/ hospital morbidity 2011-2020, ИЈЗ/ИРН

# ИЗВЕШТАЈ ЗА МЕНТАЛНИ РАСТРОЈСТВА ВО РЕПУБЛИКА СЕВЕРНА МАКЕДОНИЈА

## Невротски, со стрес поврзани и соматоформни растројства/ Neurotic, stress-related and somatoform disorders (F40-F48), cases in hospital admission, 2011 - 2020

| year        | male  | female      | all    |
|-------------|-------|-------------|--------|
| 2011        | 389   | 1160        | 1549   |
| 2012        | 394   | 1030        | 1424   |
| 2013        | 435   | 1176        | 1611   |
| 2014        | 379   | 1072        | 1451   |
| 2015        | 407   | 982         | 1389   |
| 2016        | 391   | 890         | 1281   |
| 2017        | 361   | 871         | 1232   |
| 2018        | 303   | 864         | 1167   |
| 2019        | 306   | 693         | 999    |
| 2020        | 160   | 332         | 492    |
| average     | 353   | 907         | 1260   |
| mediana     | 384   | 936         | 1335   |
| max         | 435   | 1176        | 1611   |
| min         | 160   | 332         | 492    |
| stdev       | 75.34 | 237.53      | 308.96 |
| cv          | 0.21  | 0.26        | 0.25   |
| CR/100000   |       |             |        |
| on average  | 34    | 88          | 61     |
| expectation |       | <b>2021</b> | 744    |
|             |       | <b>2022</b> | 650    |

Neurotic, stress-related and somatoform disorders F40 - F48

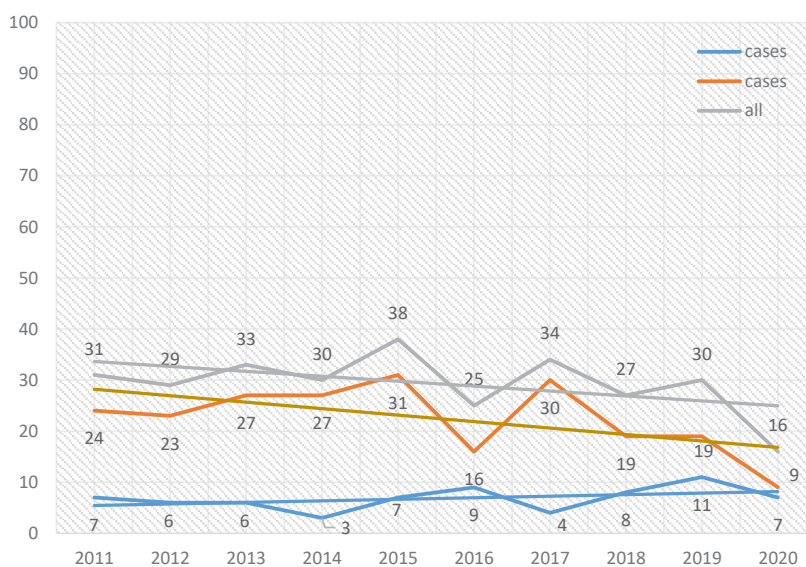


Извор/ Sources : болнички морбидитет 2011-2020/ hospital morbidity 2011-2020, ИЈЗ/ИРН

## Синдроми на обносните поврзани со физиолошки нарушувања и физички фактори/ Behavioural syndromes associated with physiological disturbances and physical factors (F50-F59) cases in hospital admission, 2011 - 2020

| year        | male | female      | all  |
|-------------|------|-------------|------|
| 2011        | 7    | 24          | 31   |
| 2012        | 6    | 23          | 29   |
| 2013        | 6    | 27          | 33   |
| 2014        | 3    | 27          | 30   |
| 2015        | 7    | 31          | 38   |
| 2016        | 9    | 16          | 25   |
| 2017        | 4    | 30          | 34   |
| 2018        | 8    | 19          | 27   |
| 2019        | 11   | 19          | 30   |
| 2020        | 7    | 9           | 16   |
| average     | 7    | 23          | 29   |
| mediana     | 7    | 24          | 30   |
| max         | 11   | 31          | 38   |
| min         | 3    | 9           | 16   |
| stdev       | 2.18 | 6.48        | 5.62 |
| cv          | 0.32 | 0.29        | 0.19 |
| CR/100000   |      |             |      |
| on average  | 1    | 2           | 1    |
| expectation |      | <b>2021</b> | 24   |
|             |      | <b>2022</b> | 23   |

Behavioural syndromes associated with physiological disturbances and physical factors F50 - F59



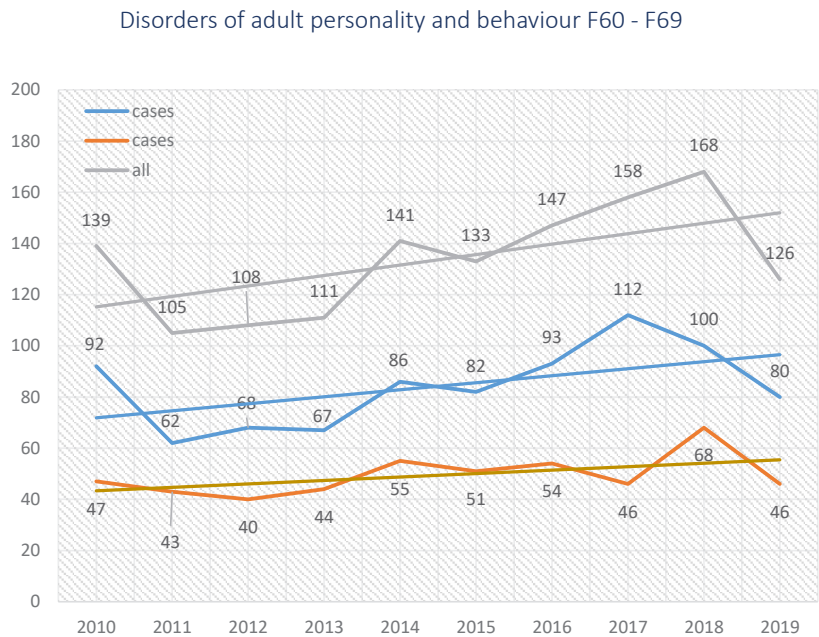
Извор/ Sources : болнички морбидитет 2011-2020/ hospital morbidity 2011-2020, ИЈЗ/ИРН





**Растројства на личнoста и на обноските кај возрасен/ Disorders of adult personality and behaviour (F60-F69) cases in hospital admission, 2011 - 2020**

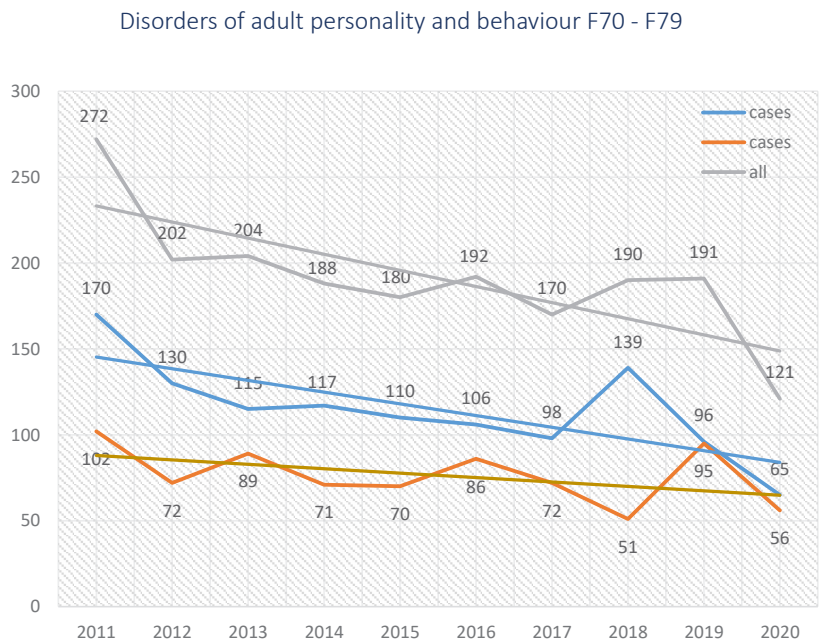
| year        | male  | female      | all   |
|-------------|-------|-------------|-------|
| 2011        | 92    | 47          | 139   |
| 2012        | 62    | 43          | 105   |
| 2013        | 68    | 40          | 108   |
| 2014        | 67    | 44          | 111   |
| 2015        | 86    | 55          | 141   |
| 2016        | 82    | 51          | 133   |
| 2017        | 93    | 54          | 147   |
| 2018        | 112   | 46          | 158   |
| 2019        | 100   | 68          | 168   |
| 2020        | 80    | 46          | 126   |
| average     | 84    | 49          | 134   |
| mediana     | 84    | 47          | 136   |
| max         | 112   | 68          | 168   |
| min         | 62    | 40          | 105   |
| stdev       | 14.96 | 7.67        | 20.21 |
| cv          | 0.18  | 0.16        | 0.15  |
| CR/100000   |       |             |       |
| on average  | 8     | 5           | 6     |
| expectation |       | <b>2021</b> | 156   |
|             |       | <b>2022</b> | 160   |



Извор/ Sources : болнички морбидитет 2011-2020/ hospital morbidity 2011-2020, ИЈЗ/ИРН

**Душевна заостанатост/ Disorders of adult personality and behaviour (F70-F79) cases in hospital admission, 2011 - 2020**

| year        | male  | female      | all   |
|-------------|-------|-------------|-------|
| 2011        | 170   | 102         | 272   |
| 2012        | 130   | 72          | 202   |
| 2013        | 115   | 89          | 204   |
| 2014        | 117   | 71          | 188   |
| 2015        | 110   | 70          | 180   |
| 2016        | 106   | 86          | 192   |
| 2017        | 98    | 72          | 170   |
| 2018        | 139   | 51          | 190   |
| 2019        | 96    | 95          | 191   |
| 2020        | 65    | 56          | 121   |
| average     | 115   | 76          | 191   |
| mediana     | 113   | 72          | 191   |
| max         | 170   | 102         | 272   |
| min         | 65    | 51          | 121   |
| stdev       | 26.62 | 15.56       | 35.11 |
| cv          | 0.23  | 0.20        | 0.18  |
| CR/100000   |       |             |       |
| on average  | 11    | 7           | 9     |
| expectation |       | <b>2021</b> | 139   |
|             |       | <b>2022</b> | 130   |

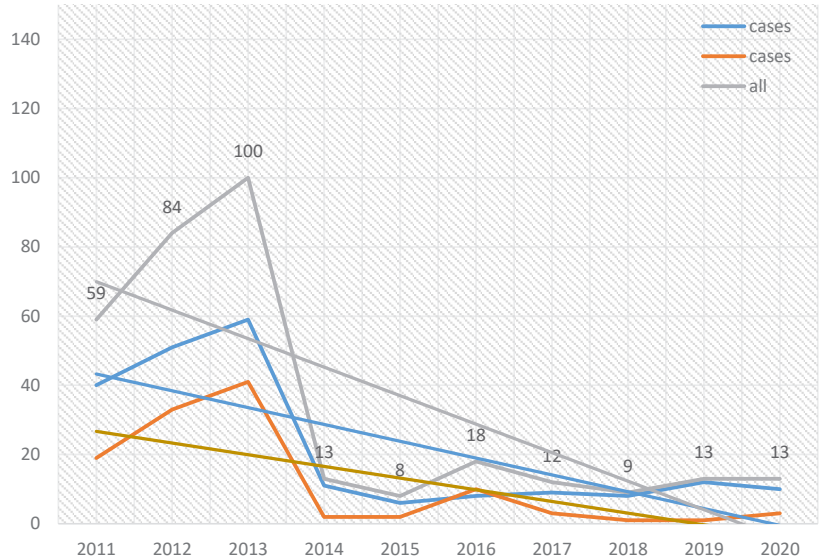


Извор/ Sources : болнички морбидитет 2011-2020/ hospital morbidity 2011-2020, ИЈЗ/ИРН

**Растројства во психолошкиот развој/ Disorders of psychological development (F80-F89) cases in hospital admission of Republic of North Macedonia 2011 - 2020**

| year                 | male  | female      | all   |
|----------------------|-------|-------------|-------|
| 2011                 | 40    | 19          | 59    |
| 2012                 | 51    | 33          | 84    |
| 2013                 | 59    | 41          | 100   |
| 2014                 | 11    | 2           | 13    |
| 2015                 | 6     | 2           | 8     |
| 2016                 | 8     | 10          | 18    |
| 2017                 | 9     | 3           | 12    |
| 2018                 | 8     | 1           | 9     |
| 2019                 | 12    | 1           | 13    |
| 2020                 | 10    | 3           | 13    |
| average              | 21    | 12          | 33    |
| mediana              | 11    | 3           | 13    |
| max                  | 59    | 41          | 100   |
| min                  | 6     | 1           | 8     |
| stdev                | 19.27 | 13.92       | 32.91 |
| cv                   | 0.90  | 1.21        | 1.00  |
| CR/100000 on average | 2     | 1           | 2     |
| expectation          |       | <b>2021</b> | 0     |
|                      |       | <b>2022</b> | 0     |

Disorders of psychological development F80 - F89

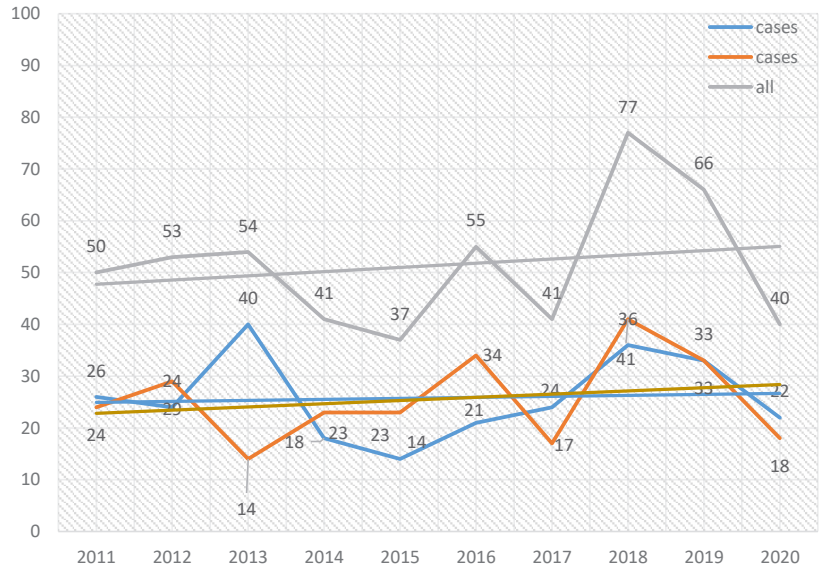


Извор/ Sources : болнички морбидитет 2011-2020/ hospital morbidity 2011-2020, ИЈЗ/IPH

**Растројства во обносните и емоциите што обично почнуваат во детството и адолесценцијата/ Behavioural and emotional disorders with onset usually occurring in childhood and adolescence F90-F98 cases in hospital admission of Republic of North Macedonia 2011 - 2020**

| year                 | male | female      | all   |
|----------------------|------|-------------|-------|
| 2011                 | 26   | 24          | 50    |
| 2012                 | 24   | 29          | 53    |
| 2013                 | 40   | 14          | 54    |
| 2014                 | 18   | 23          | 41    |
| 2015                 | 14   | 23          | 37    |
| 2016                 | 21   | 34          | 55    |
| 2017                 | 24   | 17          | 41    |
| 2018                 | 36   | 41          | 77    |
| 2019                 | 33   | 33          | 66    |
| 2020                 | 22   | 18          | 40    |
| average              | 26   | 26          | 51    |
| mediana              | 24   | 24          | 52    |
| max                  | 40   | 41          | 77    |
| min                  | 14   | 14          | 37    |
| stdev                | 7.76 | 8.10        | 12.03 |
| cv                   | 0.30 | 0.32        | 0.23  |
| CR/100000 on average | 2    | 2           | 2     |
| expectation          |      | <b>2020</b> | 56    |
|                      |      | <b>2021</b> | 57    |

Behavioural and emotional disorders with onset usually occurring in childhood and adolescence F90 - F98



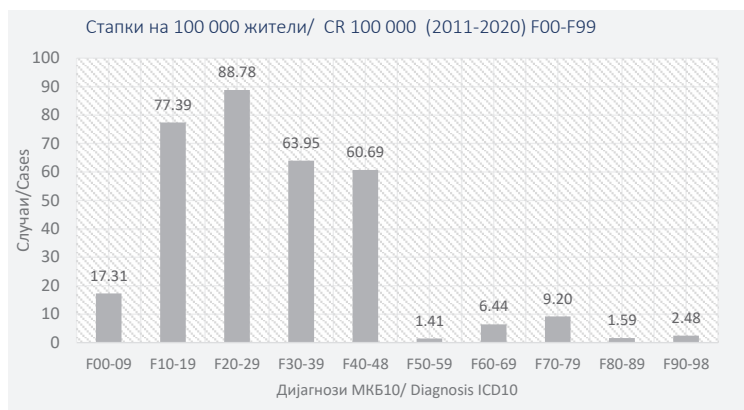
Извор/ Sources : болнички морбидитет 2011-2020/ hospital morbidity 2011-2020, ИЈЗ/IPH





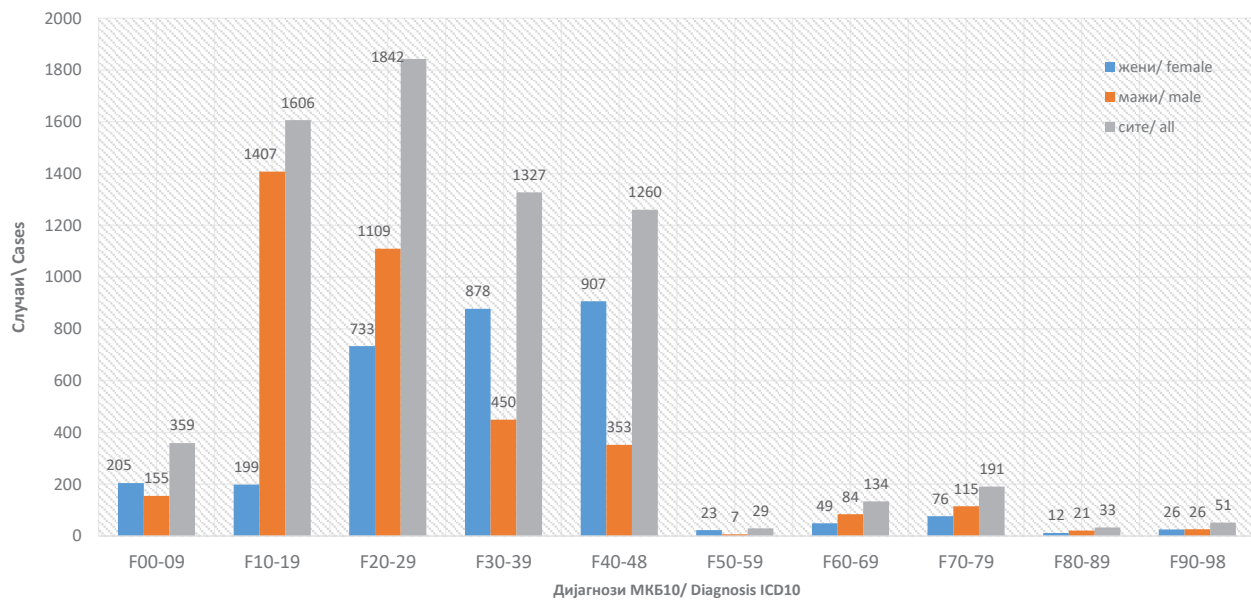
Среден број на случаи (2011-2020) F00-F99 по главни подгрупи/ Mean number of cases (2011-2020) F00-F99 by main groups

|        | м/м         | ж/ф         | вкупно/<br>total | %     | CR/<br>100 000 |
|--------|-------------|-------------|------------------|-------|----------------|
| F00-09 | 155         | 205         | 359              | 5.26  | 17.31          |
| F10-19 | 1407        | 199         | 1606             | 23.51 | 77.39          |
| F20-29 | 1109        | 733         | 1842             | 26.97 | 88.78          |
| F30-39 | 450         | 878         | 1327             | 19.42 | 63.95          |
| F40-48 | 353         | 907         | 1260             | 18.43 | 60.69          |
| F50-59 | 7           | 23          | 29               | 0.43  | 1.41           |
| F60-69 | 84          | 49          | 134              | 1.96  | 6.44           |
| F70-79 | 115         | 76          | 191              | 2.80  | 9.20           |
| F80-89 | 21          | 12          | 33               | 0.48  | 1.59           |
| F90-98 | 26          | 26          | 51               | 0.75  | 2.48           |
|        | <b>3726</b> | <b>3106</b> | <b>6832</b>      |       | <b>329.25</b>  |

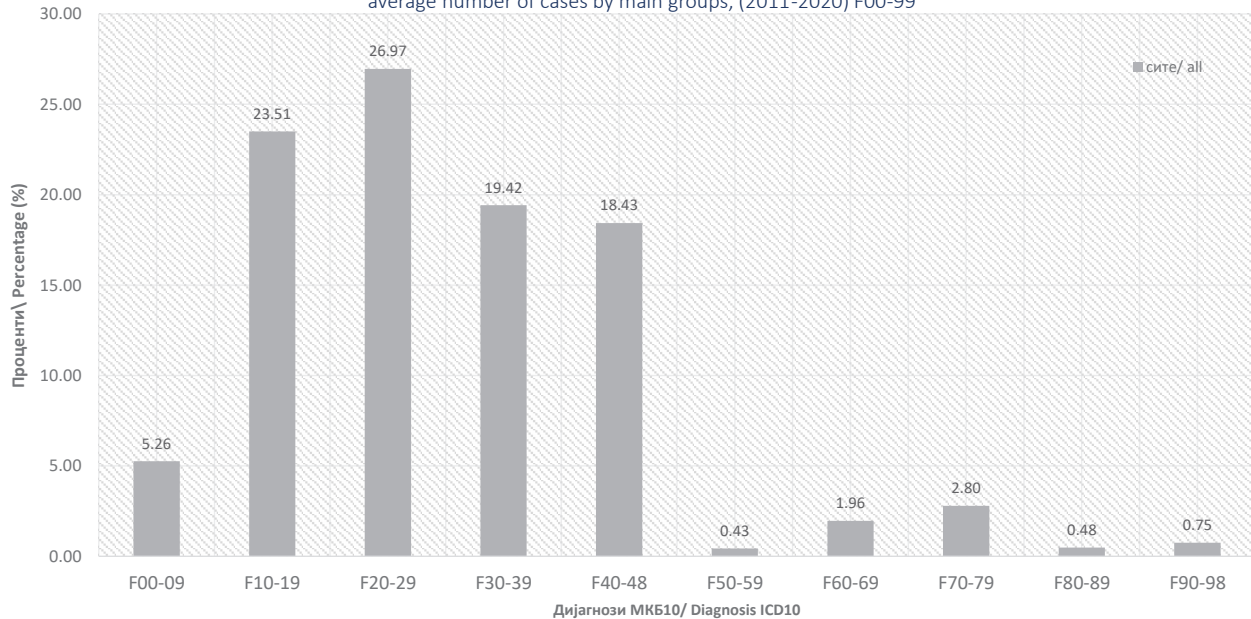


Извор/ Sources : болнички морбидитет 2011-2020/ hospital morbidity 2011-2020, ИЈЗ/РН

Среден број на случаи по главни подгрупи/ Mean number of cases by main groups (2011-2020) F00-99



Процентуална распределба на просечниот број на случаи по главни подгрупи/ Percentage distribution of the average number of cases by main groups, (2011-2020) F00-99

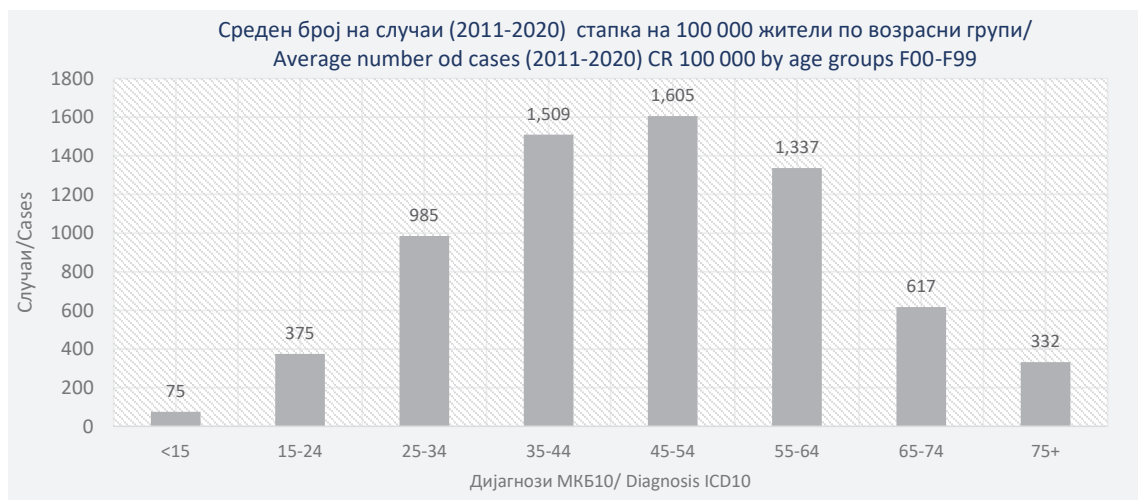
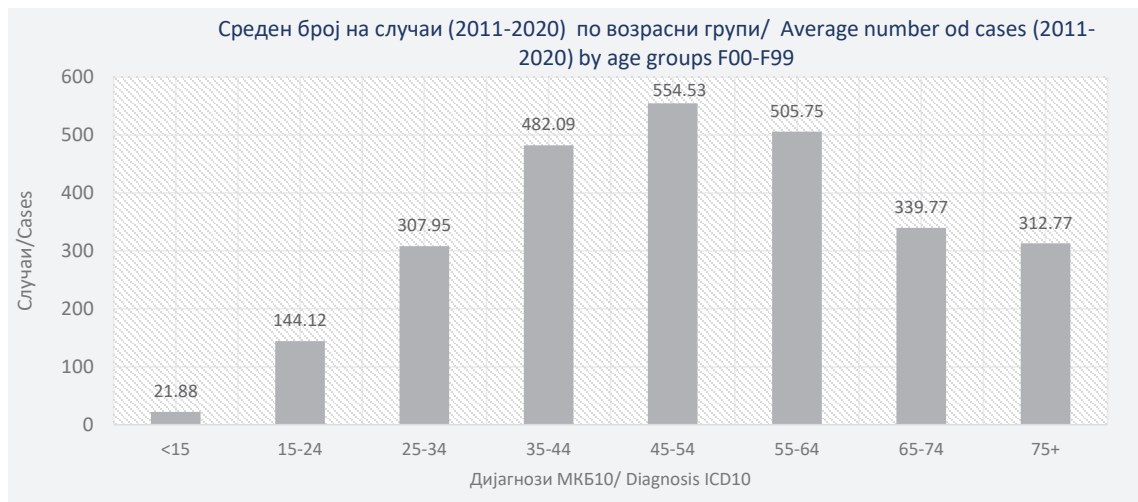


# ИЗВЕШТАЈ ЗА МЕНТАЛНИ РАСТРОЈСТВА ВО РЕПУБЛИКА СЕВЕРНА МАКЕДОНИЈА

Број на случаи (2011-2020) F00-F99 по возрастни групи/ Mean number of cases (2011-2020) by age groups, F00-F99

| год/year              | сл./cases     | <15        | 15-24        | 25-34        | 35-44         | 45-54         | 55-64         | 65-74        | 75+          |
|-----------------------|---------------|------------|--------------|--------------|---------------|---------------|---------------|--------------|--------------|
| 2011                  | 7,805         | 140        | 469          | 1,297        | 1,577         | 1,902         | 1,421         | 632          | 366          |
| 2012                  | 7,227         | 131        | 383          | 1,085        | 1,550         | 1,818         | 1,377         | 546          | 337          |
| 2013                  | 7,575         | 151        | 421          | 1,073        | 1,523         | 1,856         | 1,501         | 652          | 397          |
| 2014                  | 7,160         | 44         | 373          | 1,089        | 1,492         | 1,721         | 1,423         | 680          | 338          |
| 2015                  | 7,061         | 48         | 370          | 1,043        | 1,581         | 1,679         | 1,412         | 613          | 314          |
| 2016                  | 6,719         | 52         | 376          | 927          | 1,495         | 1,496         | 1,387         | 645          | 341          |
| 2017                  | 6,801         | 47         | 361          | 941          | 1,508         | 1,506         | 1,384         | 679          | 374          |
| 2018                  | 6,901         | 55         | 391          | 962          | 1,595         | 1,514         | 1,347         | 668          | 363          |
| 2019                  | 6,634         | 51         | 381          | 819          | 1,617         | 1,521         | 1,243         | 676          | 326          |
| 2020                  | 4,462         | 27         | 222          | 613          | 1,153         | 1,039         | 870           | 376          | 162          |
| <b>вкупно/total</b>   | <b>68,345</b> | <b>746</b> | <b>3,747</b> | <b>9,849</b> | <b>15,091</b> | <b>16,052</b> | <b>13,365</b> | <b>6,167</b> | <b>3,318</b> |
| average               | 6,835         | 75         | 375          | 985          | 1,509         | 1,605         | 1,337         | 617          | 332          |
| mediana               | 6,981         | 52         | 379          | 1,003        | 1,537         | 1,600         | 1,386         | 649          | 340          |
| max                   | 7,805         | 151        | 469          | 1,297        | 1,617         | 1,902         | 1,501         | 680          | 397          |
| min                   | 4,462         | 27         | 222          | 613          | 1,153         | 1,039         | 870           | 376          | 162          |
| stdev                 | 865.41        | 44.07      | 59.11        | 173.50       | 125.68        | 239.35        | 167.42        | 89.03        | 61.24        |
| cv                    | 0.13          | 0.59       | 0.16         | 0.18         | 0.08          | 0.15          | 0.13          | 0.14         | 0.18         |
| CR/100 000 on average | 329.35        | 21.88      | 144.12       | 307.95       | 482.09        | 554.53        | 505.75        | 339.77       | 312.77       |

Извор/ Sources : болнички морбидитет 2011-2020/ hospital morbidity 2011-2020, ИЈЗ/ИРН



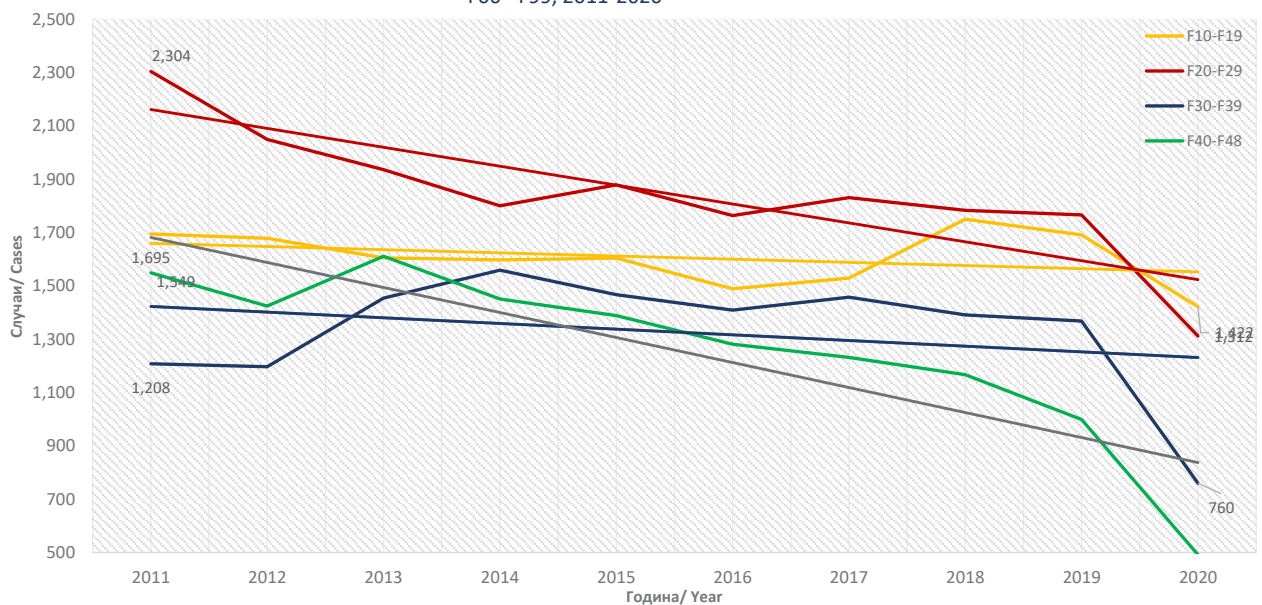


**Тренд на случаи групирани во 10 групи на дијагнози/ Trend of cases grouped into 10 groups of diagnoses, 2011-2020**

| Groups of Diagnoses  | 2011  | 2012  | 2013  | 2014  | 2015  | 2016  | 2017  | 2018  | 2019  | 2020  | Намалување/ Reduction 2020/ 2011 [%] |
|--|-------|-------|-------|-------|-------|-------|-------|-------|-------|-------|--------------------------------------|
| F00-F09 Органски, вклучувајќи симптоматски, душевни растројства/ Behavioural syndromes associated with physiological disturbances and physical factors   | 494   | 403   | 465   | 367   | 317   | 353   | 346   | 349   | 333   | 165   | 66.60                                |
| F10-F19 Душевни растројства и растројства на обносните настанати поради употреба на психоактивни супстанции/ Mental and behavioural disorders due to psychoactive substance use                | 1,695 | 1,678 | 1,605 | 1,597 | 1,604 | 1,489 | 1,529 | 1,750 | 1,691 | 1,422 | 16.11                                |
| F20-F29 Шизофренија, шизотипни и налудничави растројства/ Schizophrenia, schizotypal and delusional disorders  | 2,304 | 2,049 | 1,936 | 1,800 | 1,879 | 1,764 | 1,831 | 1,783 | 1,766 | 1,312 | 43.06                                |
| F30-F39 Растројства на расположението [афектот]/ Mood [affective] disorders  | 1,208 | 1,197 | 1,454 | 1,559 | 1,467 | 1,409 | 1,458 | 1,391 | 1,368 | 760   | 37.09                                |
| F40-F48 Невротски, со стрес поврзани и соматоформни растројства/ Neurotic, stress-related and somatoform disorders   | 1,549 | 1,424 | 1,611 | 1,451 | 1,389 | 1,281 | 1,232 | 1,167 | 999   | 492   | 68.24                                |
| F50-F59 Синдроми на обносните поврзани со физиолошки нарушувања и физички фактори/ Behavioural syndromes associated with physiological disturbances and physical factors                       | 31    | 29    | 33    | 30    | 38    | 25    | 34    | 27    | 30    | 16    | 48.39                                |
| F60-F69 Растројства на личноста и на обносните кај возрасен/ Disorders of adult personality and behaviour  | 139   | 105   | 108   | 111   | 141   | 133   | 147   | 158   | 168   | 126   | 9.35                                 |
| F70-F79 Душевна заостанатост/ Disorders of adult personality and behaviour   | 272   | 202   | 204   | 188   | 180   | 192   | 170   | 190   | 191   | 121   | 55.51                                |
| F80-F89 Растројства во психолошкиот развој/ Disorders of psychological development   | 59    | 84    | 100   | 13    | 8     | 18    | 12    | 9     | 13    | 13    | 77.97                                |
| F90-F98 Растројства во обносните и емоциите што обично почнуваат во детството и адолесценцијата/ Behavioural and emotional disorders with onset usually occurring in childhood and adolescence | 50    | 53    | 54    | 41    | 37    | 55    | 41    | 77    | 66    | 40    | 20.00                                |

Извор/ Sources : болнички морбидитет 2010-2019/ hospital morbidity 2010-2019, ИЈЗ/РП

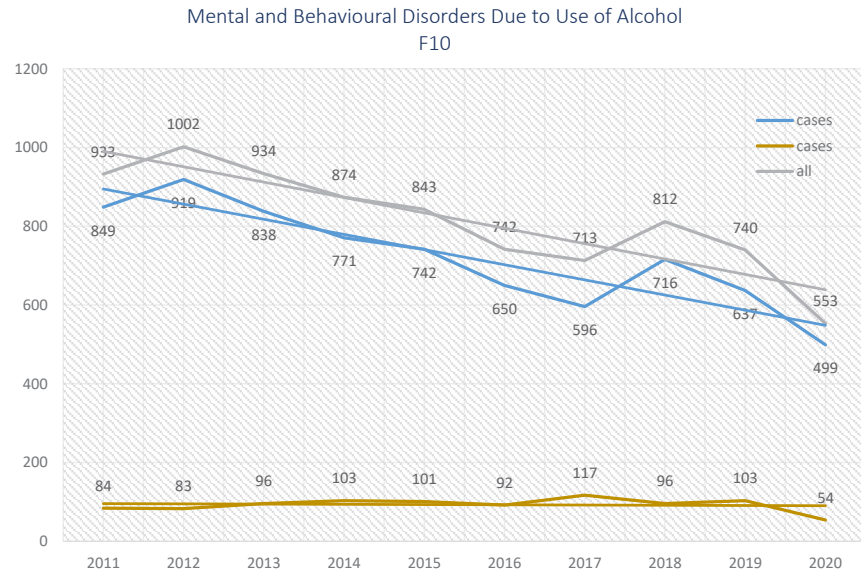
**Душевни растројства и растројства во обносните/ Mental and behavioural disorders F00 - F99, 2011-2020**



**Случаи со душевни растројства и растројства на обносните настанати поради употреба на алкохол/Mental and behavioural disorders due to use of alcohol (F10) cases, 2011 - 2020**

| year     | male   | female | all    |
|----------|--------|--------|--------|
| 2011     | 849    | 84     | 933    |
| 2012     | 919    | 83     | 1002   |
| 2013     | 838    | 96     | 934    |
| 2014     | 771    | 103    | 874    |
| 2015     | 742    | 101    | 843    |
| 2016     | 650    | 92     | 742    |
| 2017     | 596    | 117    | 713    |
| 2018     | 716    | 96     | 812    |
| 2019     | 637    | 103    | 740    |
| 2020     | 499    | 54     | 553    |
| average  | 722    | 93     | 815    |
| mediana  | 729    | 96     | 828    |
| max      | 919    | 117    | 1002   |
| min      | 499    | 54     | 553    |
| stdev    | 122.17 | 16.00  | 125.43 |
| cv       | 0.17   | 0.17   | 0.15   |
| CR/10000 | 69     | 9      | 39     |

|             |             |     |
|-------------|-------------|-----|
| expectation | <b>2021</b> | 600 |
|             | <b>2022</b> | 561 |



Извор/ Sources : болнички морбидитет / hospital morbidity 2011-2020, ИЈЗ/РН

**Процентуална распределба на случаевите со душевни растројства и растројства на обносните настанати поради употреба на алкохол/ Percentage Distribution of Mental and Behavioural Disorders Due to Use of Alcohol (F10) Cases by Age Groups, 2011-2020**





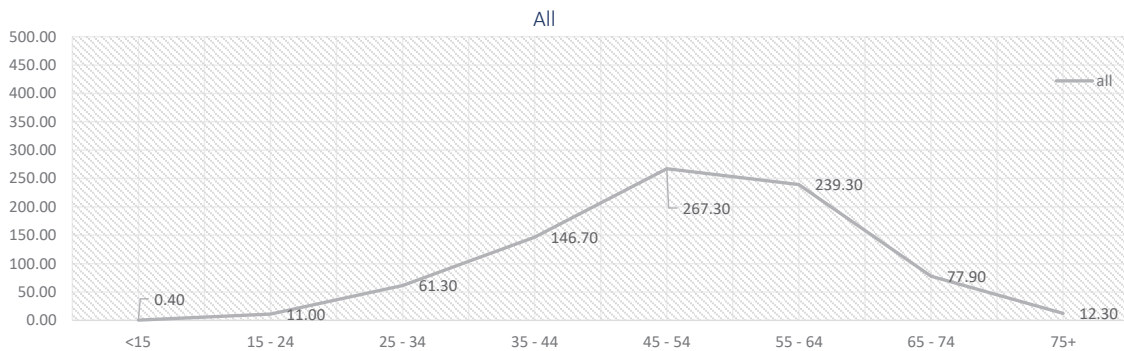
**Распределбата на случаите со душевни и растројства на обносните настанати поради употреба на алкохол по  
возрасни групи/Mental and behavioural disorders due to use of alcohol (F10) cases 2011 - 2020, analyzing the age structure  
of patients**

| возрасни групи/ age group | број на случаи/number of cases 2011-2020 | средна годишна вредност/ average per year | Стапка/ CR 100000 per year | %     |
|---------------------------|--|---|----------------------------|-------|
| <15                       | 4  | 0.40                                      | 0.12                       | 0.05  |
| 15 - 24                   | 110                                      | 11.00                                     | 4.23                       | 1.35  |
| 25 - 34                   | 613                                      | 61.30                                     | 19.17                      | 7.51  |
| 35 - 44                   | 1467                                     | 146.70                                    | 46.86                      | 17.97 |
| 45 - 54                   | 2673                                     | 267.30                                    | 92.34                      | 32.75 |
| 55 - 64                   | 2393                                     | 239.30                                    | 90.55                      | 29.32 |
| 65 - 74                   | 779                                      | 77.90                                     | 42.92                      | 9.54  |
| 75+                       | 123                                      | 12.30                                     | 11.59                      | 1.51  |

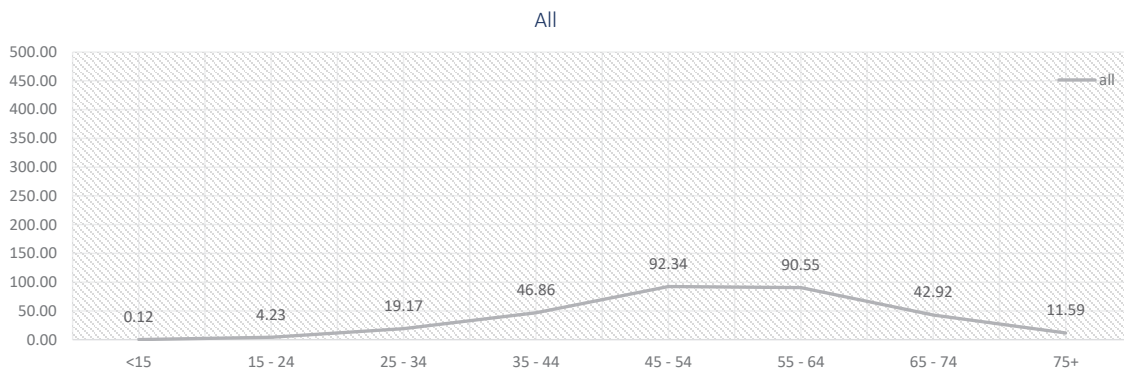
8162

Извор/ Sources : болнички морбидитет / hospital morbidity 2011-2020, ИЈЗ/ИРН

**Распределба на средната вредност на случаите 2011-2020 по возрасни групи/Mean Number of Cases by Age Groups for the Period 2011-2020, F10**

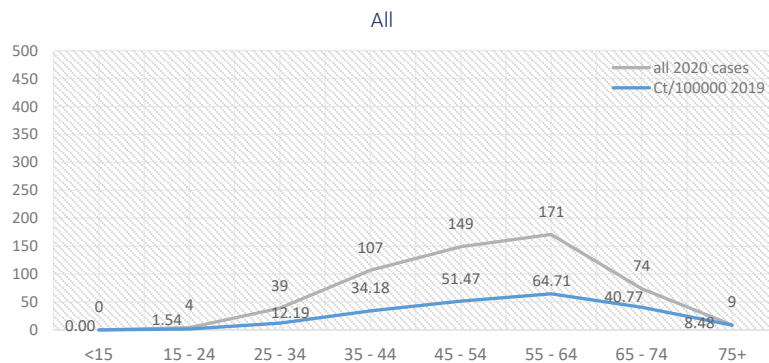


**Стапка на средната вредност 2011-2020/Mean Number of Cases by Age Groups for the Period 2011-2020 on CR 100 000, F10**



**Случаи по возрасни групи и стапки / Cases by Age Groups and CR 100 000, 2020, F10**

| age group  | number of cases 2020 | CR/100000 |
|------------|----------------------|-----------|
| <15        | 0                    | 0.00      |
| 15 - 24    | 4                    | 1.54      |
| 25 - 34    | 39                   | 12.19     |
| 35 - 44    | 107                  | 34.18     |
| 45 - 54    | 149                  | 51.47     |
| 55 - 64    | 171                  | 64.71     |
| 65 - 74    | 74                   | 40.77     |
| 75+        | 9                    | 8.48      |
| CR/100 000 | 553                  | 26.65     |



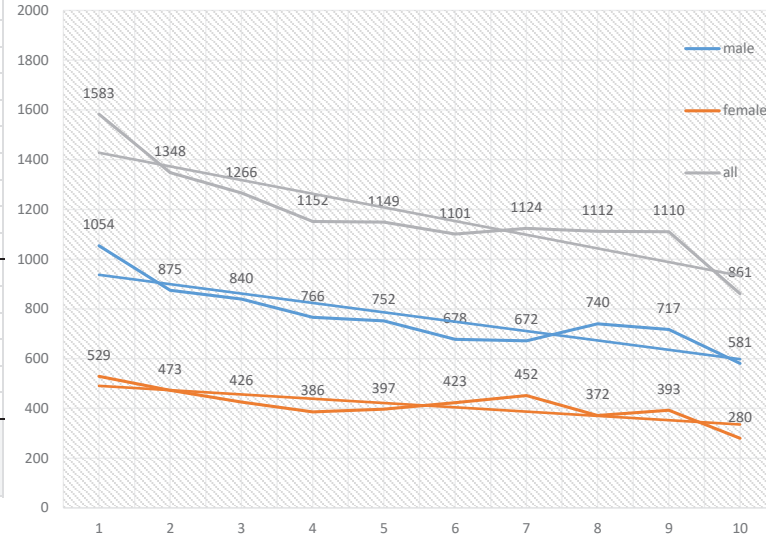
Извор/ Sources : болнички морбидитет / hospital morbidity 2011-2020, ИЈЗ/ИРН

# ИЗВЕШТАЈ ЗА МЕНТАЛНИ РАСТРОЈСТВА ВО РЕПУБЛИКА СЕВЕРНА МАКЕДОНИЈА

## Случаи на шизовренија/Schizophrenia (F20) cases, 2011 - 2020

### Schizophrenia F20

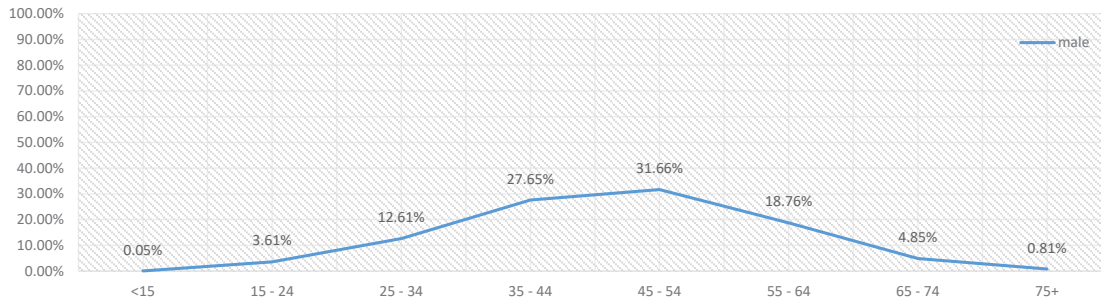
| year                  | male   | female | all    |
|-----------------------|--------|--------|--------|
| 2011                  | 1054   | 529    | 1583   |
| 2012                  | 875    | 473    | 1348   |
| 2013                  | 840    | 426    | 1266   |
| 2014                  | 766    | 386    | 1152   |
| 2015                  | 752    | 397    | 1149   |
| 2016                  | 678    | 423    | 1101   |
| 2017                  | 672    | 452    | 1124   |
| 2018                  | 740    | 372    | 1112   |
| 2019                  | 717    | 393    | 1110   |
| 2020                  | 581    | 280    | 861    |
| average               | 768    | 413    | 1181   |
| mediana               | 746    | 410    | 1137   |
| max                   | 1054   | 529    | 1583   |
| min                   | 581    | 280    | 861    |
| stdev                 | 124.24 | 62.93  | 179.01 |
| cv                    | 0.16   | 0.15   | 0.15   |
| CR/100 000 on average | 74     | 40     | 57     |
| expectation           |        | 2020   | 944    |
|                       |        | 2021   | 889    |



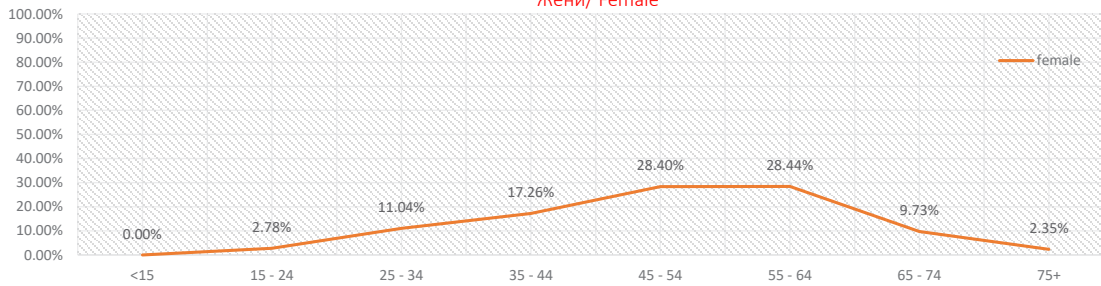
Извор/ Sources : болнички морбидитет 2011-2020/ hospital morbidity 2011-2020, ИИЗ/ИРН

## Процентуална распределба на случаевите со шизофренијата/ Percentage Distribution of Schizophrenia (F20) Cases by Age Groups

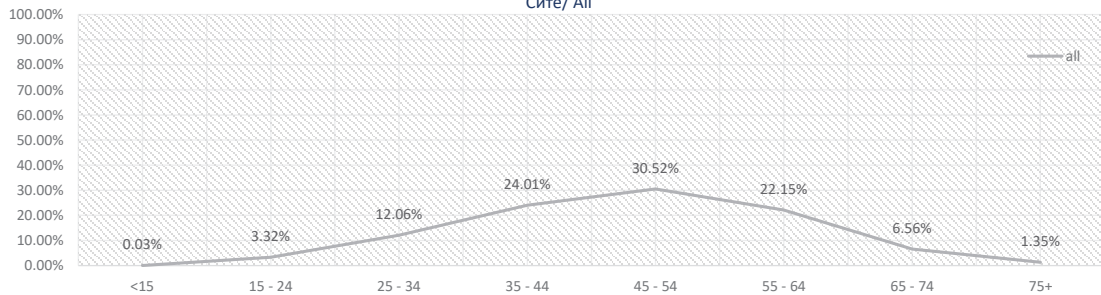
### Мажи/ Male



### Жени/ Female



### Сите/ All





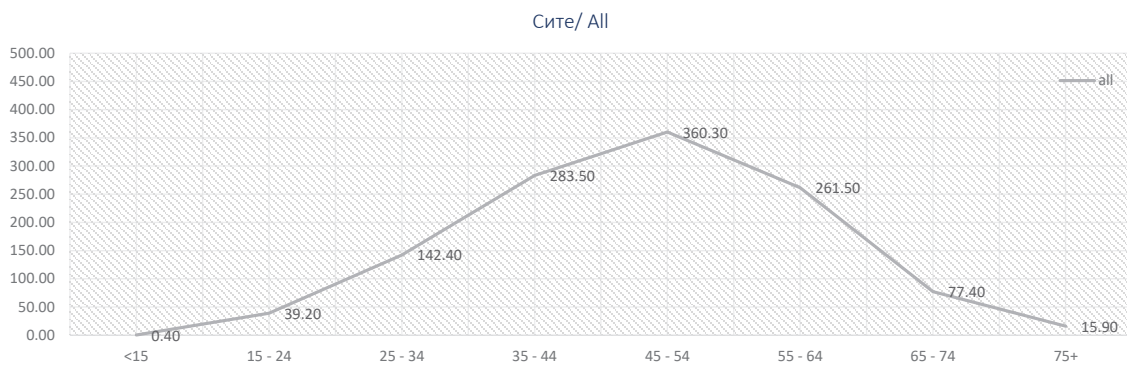


**Распределбата на случаите со шизовренија по возрастни групи групи на пациентите/ Schizophrenia (F20) cases**

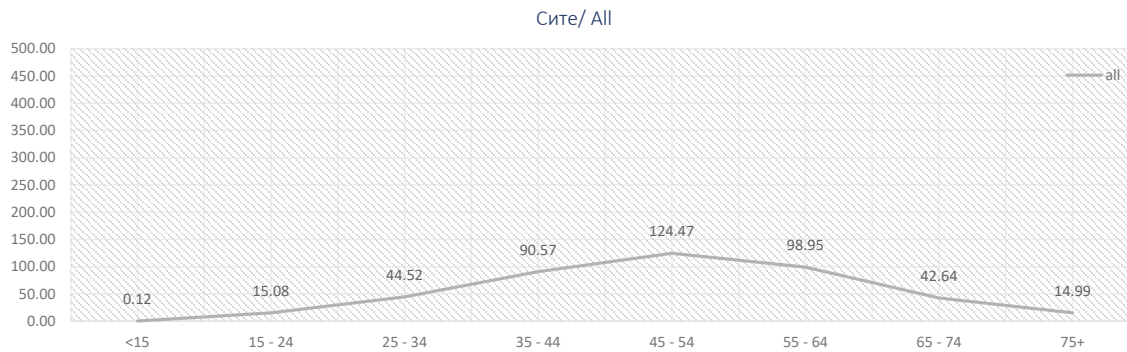
| age group | number of cases 2011-2020 | Avarage | CR/100000 |
|-----------|---------------------------|---------|-----------|
| <15       | 4                         | 0.40    | 0.12      |
| 15 - 24   | 392                       | 39.20   | 15.08     |
| 25 - 34   | 1424                      | 142.40  | 44.52     |
| 35 - 44   | 2835                      | 283.50  | 90.57     |
| 45 - 54   | 3603                      | 360.30  | 124.47    |
| 55 - 64   | 2615                      | 261.50  | 98.95     |
| 65 - 74   | 774                       | 77.40   | 42.64     |
| 75+       | 159                       | 15.90   | 14.99     |

Извор/ Sources : болнички морбидитет/ hospital morbidity 2011-2020, ИЈЗ/ИРН

**Распределба на средната вредност на случаите 2011-20 по возрастни групи/Average Number of Cases by Age Groups for the Period 2010-20, F20**

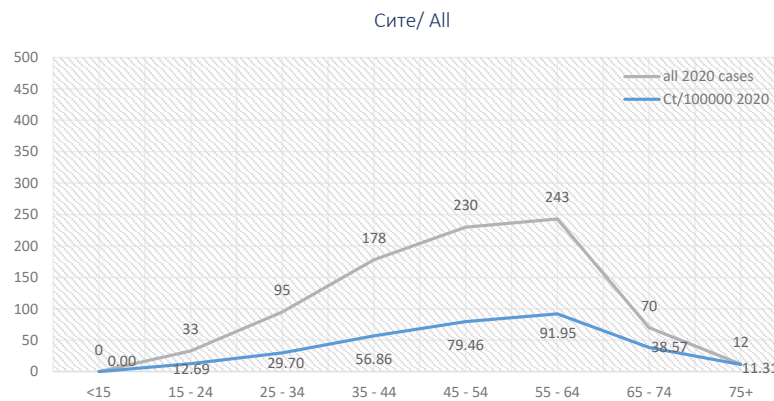


**Стапка на средната вредност 2011-20/ Average Number of Cases by Age Groups for the Period 2011-2020 on CR 100 000, F20**



**Случаи по возрастни групи и стапки за 2020 година/ Cases by Age Groups for 2020 and CR 100 000, F20**

| age group          | number of cases 2020 | CR/100000    |
|--------------------|----------------------|--------------|
| <15                | 0                    | 0.00         |
| 15 - 24            | 33                   | 12.69        |
| 25 - 34            | 95                   | 29.70        |
| 35 - 44            | 178                  | 56.86        |
| 45 - 54            | 230                  | 79.46        |
| 55 - 64            | 243                  | 91.95        |
| 65 - 74            | 70                   | 38.57        |
| 75+                | 12                   | 11.31        |
| <b>CR/ 100 000</b> | <b>861</b>           | <b>41.49</b> |

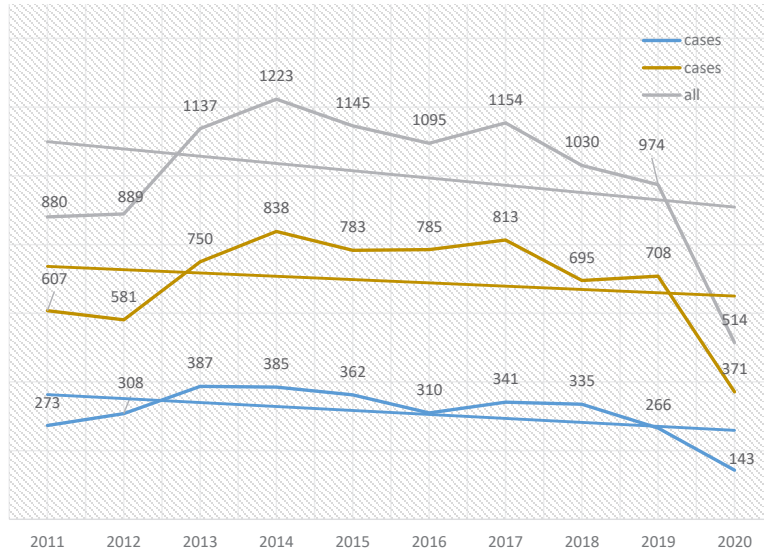


Извор/ Sources : болнички морбидитет/ hospital morbidity 2011-2020, ИЈЗ/ИРН

**Депресивна епизода (F32) и рекурентно депресивно растројство (F33)/ Depressive episode(F32) and Recurrent depressive disorder (F33) cases, 2011 - 2020**

| year                 | male  | female | all    |
|----------------------|-------|--------|--------|
| 2011                 | 273   | 607    | 880    |
| 2012                 | 308   | 581    | 889    |
| 2013                 | 387   | 750    | 1137   |
| 2014                 | 385   | 838    | 1223   |
| 2015                 | 362   | 783    | 1145   |
| 2016                 | 310   | 785    | 1095   |
| 2017                 | 341   | 813    | 1154   |
| 2018                 | 335   | 695    | 1030   |
| 2019                 | 266   | 708    | 974    |
| 2020                 | 143   | 371    | 514    |
| average              | 311   | 693    | 1004   |
| mediana              | 323   | 729    | 1063   |
| max                  | 387   | 838    | 1223   |
| min                  | 143   | 371    | 514    |
| stdev                | 68.58 | 133.82 | 196.62 |
| cv                   | 0.22  | 0.19   | 0.20   |
| CR/100000 on average | 30    | 67     | 48     |
| expectation          | 2021  | 888    | 888    |
|                      | 2022  | 867    | 867    |

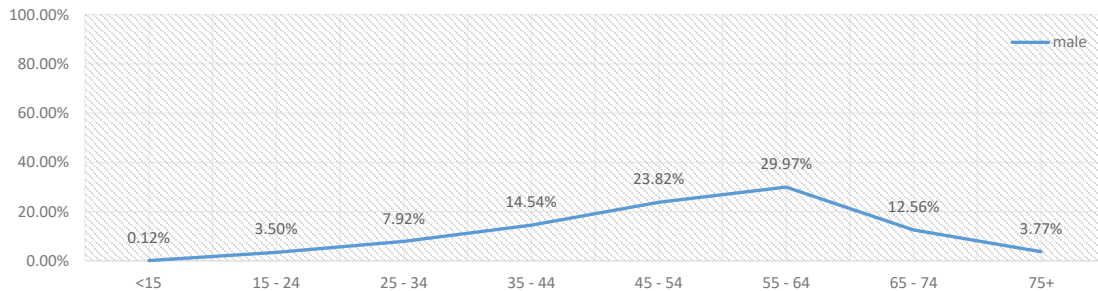
Depressive episode(F32) and Recurrent depressive disorder (F33)



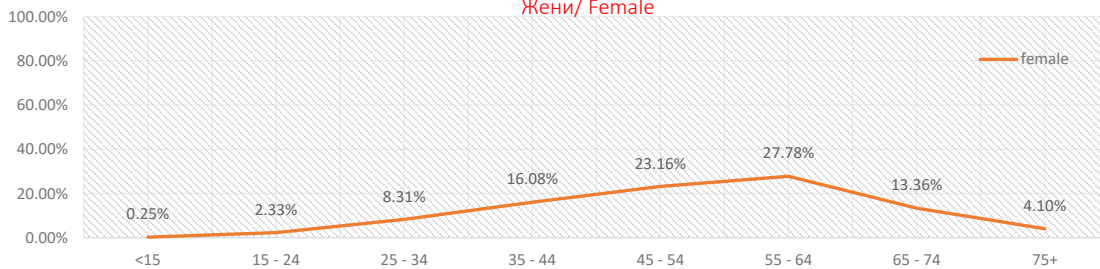
Извор/ Sources : болнички морбидитет / hospital morbidity 2011-2020, ИЈЗ/ИРН

**Процентуална распределба на случаевите со депресивна епизода (F32) и рекурентно депресивно растројство (F33) по возрастни групи/ Percentage Distribution of Depressive episode(F32) and Recurrent depressive disorder (F33) Cases by Age Groups**

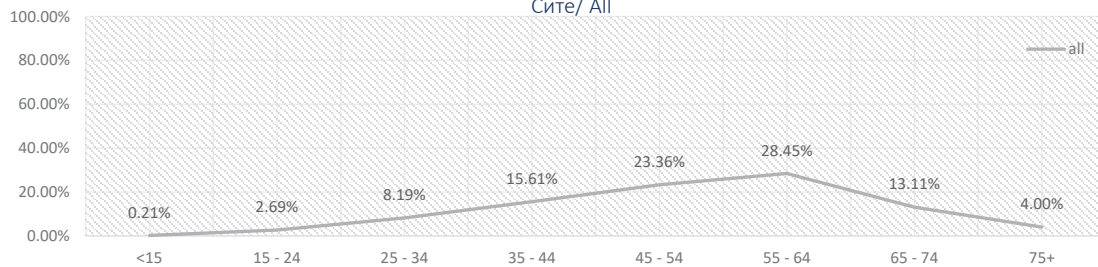
Мажи/ Male



Жени/ Female



Сите/ All





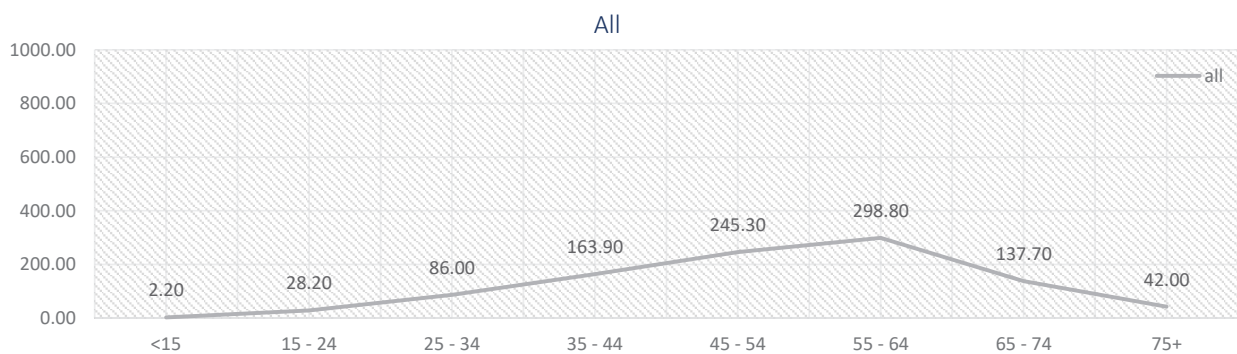


**Распределбата на случаите со депресивна епизода (F32) и рекурентно депресивно растројство (F33) по возрастни групи/ Depressive episode(F32) and Recurrent depressive disorder (F33) cases 2011 - 2020, analyzing the age structure of patients**

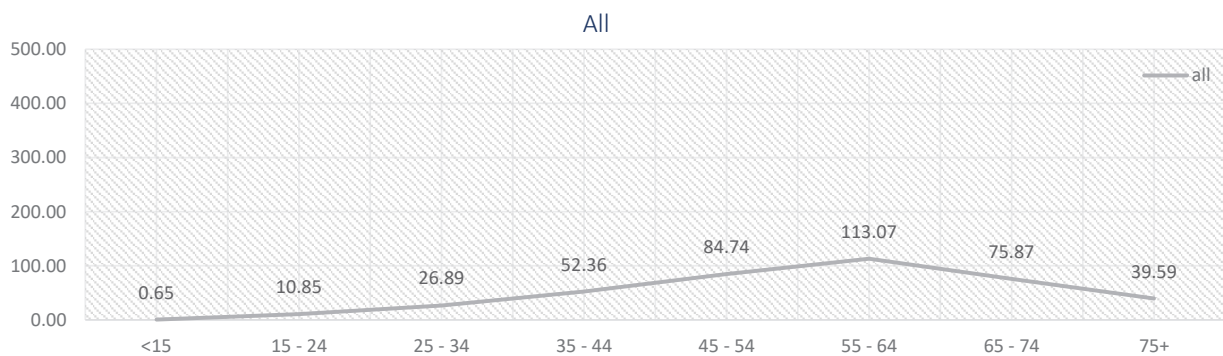
| age group | number of cases 2020 | 2011- average | CR/ 100000 |
|-----------|----------------------|---------------|------------|
| <15       | 22                   | 2.20          | 0.65       |
| 15 - 24   | 282                  | 28.20         | 10.85      |
| 25 - 34   | 860                  | 86.00         | 26.89      |
| 35 - 44   | 1639                 | 163.90        | 52.36      |
| 45 - 54   | 2453                 | 245.30        | 84.74      |
| 55 - 64   | 2988                 | 298.80        | 113.07     |
| 65 - 74   | 1377                 | 137.70        | 75.87      |
| 75+       | 420                  | 42.00         | 39.59      |

Извор/ Sources : болнички морбидитет / hospital morbidity 2011-2020, ИЈЗ/ИРН

**Распределба на средната вредност на случаите 2011-20 по возрастни групи/Mean Number of Cases by Age Groups for the Period 2011-2020, F32-F33**

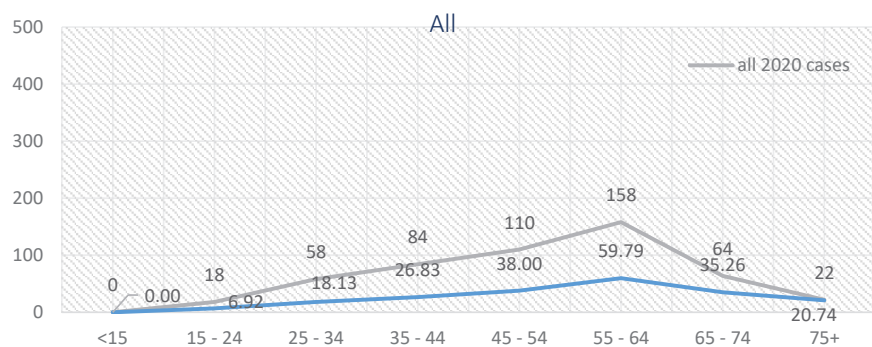


**Стапка на средната вредност 2011-20/Mean Number of Cases by Age Groups for the Period 2011-2020 on CR 100 000, F32-F33**



**Случаи по возрастни групи и стапки за 2020 година/ Cases by Age Groups for 2020 and CR 100 000, F32-F33**

| age group        | number of cases 2020 | CR/ 100000   |
|------------------|----------------------|--------------|
| <15              | 0                    | 0.00         |
| 15 - 24          | 18                   | 6.92         |
| 25 - 34          | 58                   | 18.13        |
| 35 - 44          | 84                   | 26.83        |
| 45 - 54          | 110                  | 38.00        |
| 55 - 64          | 158                  | 59.79        |
| 65 - 74          | 64                   | 35.26        |
| 75+              | 22                   | 20.74        |
| <b>CR/100000</b> | <b>514</b>           | <b>24.77</b> |



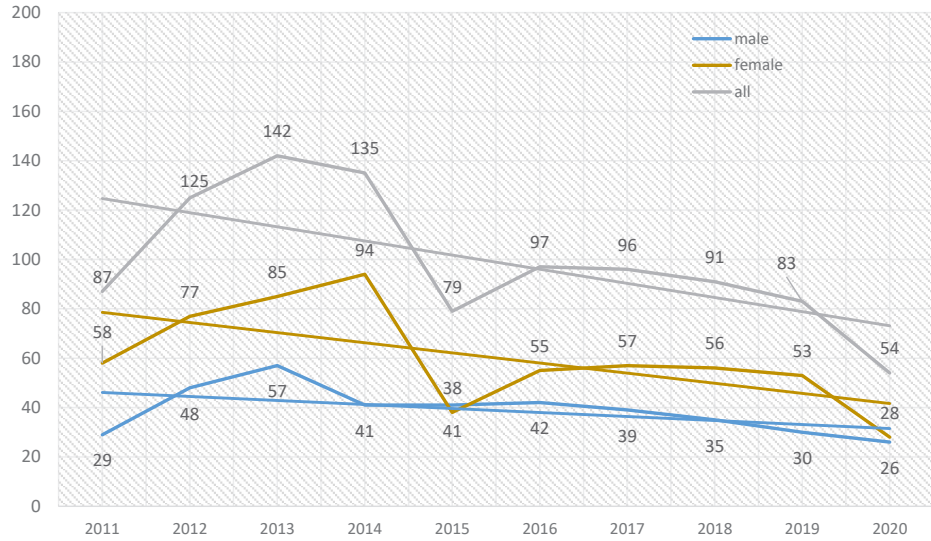
Извор/ Sources : болнички морбидитет / hospital morbidity 2011-2020, ИЈЗ/ИРН

# ИЗВЕШТАЈ ЗА МЕНТАЛНИ РАСТРОЈСТВА ВО РЕПУБЛИКА СЕВЕРНА МАКЕДОНИЈА

Реакција на тежок стрес и растројства во прилагодувањето / Reaction to severe stress, and adjustment disorders (F43) cases in Republic of North Macedonia 2011 - 2020

| year                  | male | female | all   |
|-----------------------|------|--------|-------|
| 2011                  | 29   | 58     | 87    |
| 2012                  | 48   | 77     | 125   |
| 2013                  | 57   | 85     | 142   |
| 2014                  | 41   | 94     | 135   |
| 2015                  | 41   | 38     | 79    |
| 2016                  | 42   | 55     | 97    |
| 2017                  | 39   | 57     | 96    |
| 2018                  | 35   | 56     | 91    |
| 2019                  | 30   | 53     | 83    |
| 2020                  | 26   | 28     | 54    |
| average               | 39   | 60     | 99    |
| mediana               | 40   | 57     | 94    |
| max                   | 57   | 94     | 142   |
| min                   | 26   | 28     | 54    |
| stdev                 | 8.87 | 19.19  | 25.93 |
| cv                    | 0.23 | 0.32   | 0.26  |
| CR/100 000 on average | 4    | 6      | 5     |
| expectation           |      | 2021   | 67    |
|                       |      | 2022   | 62    |

Reaction to severe stress, and adjustment disorders (F43)



Извор/ Sources : болнички морбидитет / hospital morbidity 2011-2020, ИЈЗ/ИРН

## Процентуална распределба на реакција на тежок стрес и растројства во прилагодувањето / Percentage Distribution of Reaction to severe stress, and adjustment disorders (F43) Cases by Age Groups, 2011-2020



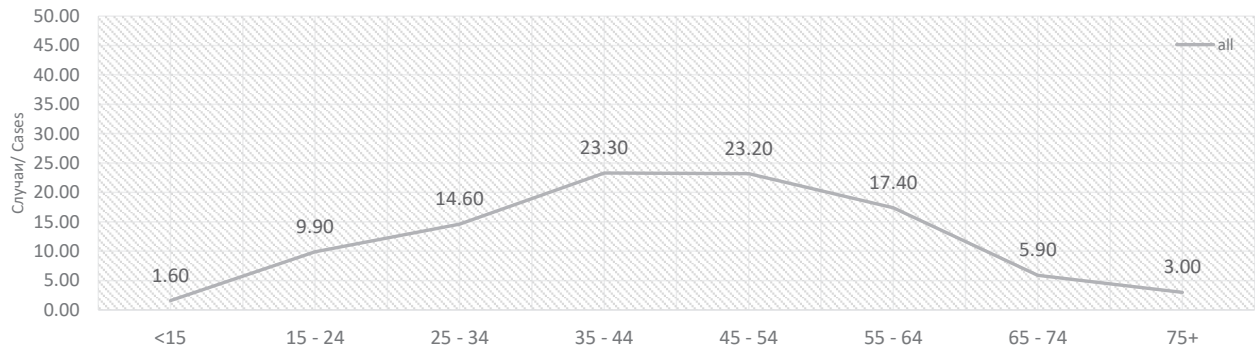
Анализа на распределбата на реакција на тежок стрес и растројства во приспособувањето по возрастни групи/ Reaction to severe stress, and adjustment disorders (F43) cases in Republic of North Macedonia 2011 - 2020, analyzing the age structure of patients

| age group | number of cases 2020 | 2011- average | CR/ 100000 |
|-----------|----------------------|---------------|------------|
| <15       | 16                   | 1.60          | 0.47       |
| 15 - 24   | 99                   | 9.90          | 3.81       |
| 25 - 34   | 146                  | 14.60         | 4.56       |
| 35 - 44   | 233                  | 23.30         | 7.44       |
| 45 - 54   | 232                  | 23.20         | 8.01       |
| 55 - 64   | 174                  | 17.40         | 6.58       |
| 65 - 74   | 59                   | 5.90          | 3.25       |
| 75+       | 30                   | 3.00          | 2.83       |

Извор/ Sources : болнички морбидитет / hospital morbidity 2011-2020, ИЈЗ/ИРН

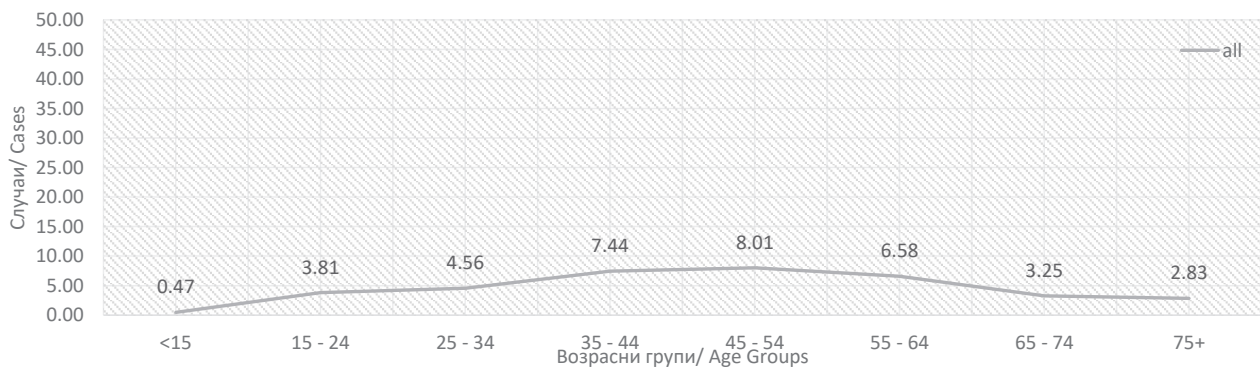
**Распределба на средната вредност на случаите 2011-20 по возрастни групи/Mean Number of Cases by Age Groups for the Period F43. 2011-2020**

Сите/ All



**Стапка на средната вредност 2011-2020/ Mean Number of Cases by Age Groups for the Period 2011-2020 on CR 100 000, F43**

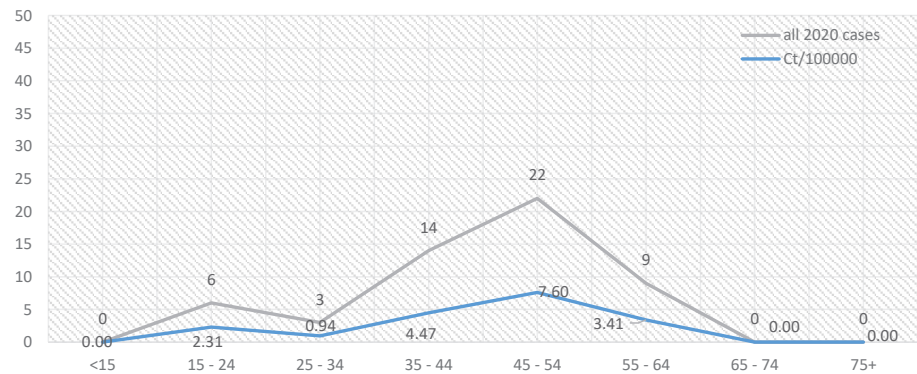
Сите/ All



**Случаи по возрастни групи и стапки за 2020 година/ Cases by Age Groups for 2020 and CR 100 000, F43**

| age group         | number of cases 2020 | CR/ 100000  |
|-------------------|----------------------|-------------|
| <15               | 0                    | 0.00        |
| 15 - 24           | 6                    | 2.31        |
| 25 - 34           | 3                    | 0.94        |
| 35 - 44           | 14                   | 4.47        |
| 45 - 54           | 22                   | 7.60        |
| 55 - 64           | 9                    | 3.41        |
| 65 - 74           | 0                    | 0.00        |
| 75+               | 0                    | 0.00        |
| <b>CR/100 000</b> | <b>54</b>            | <b>2.60</b> |

Сите/ All



Извор/ Sources : болнички морбидитет / hospital morbidity 2011-2020, ИЈЗ/ИРН

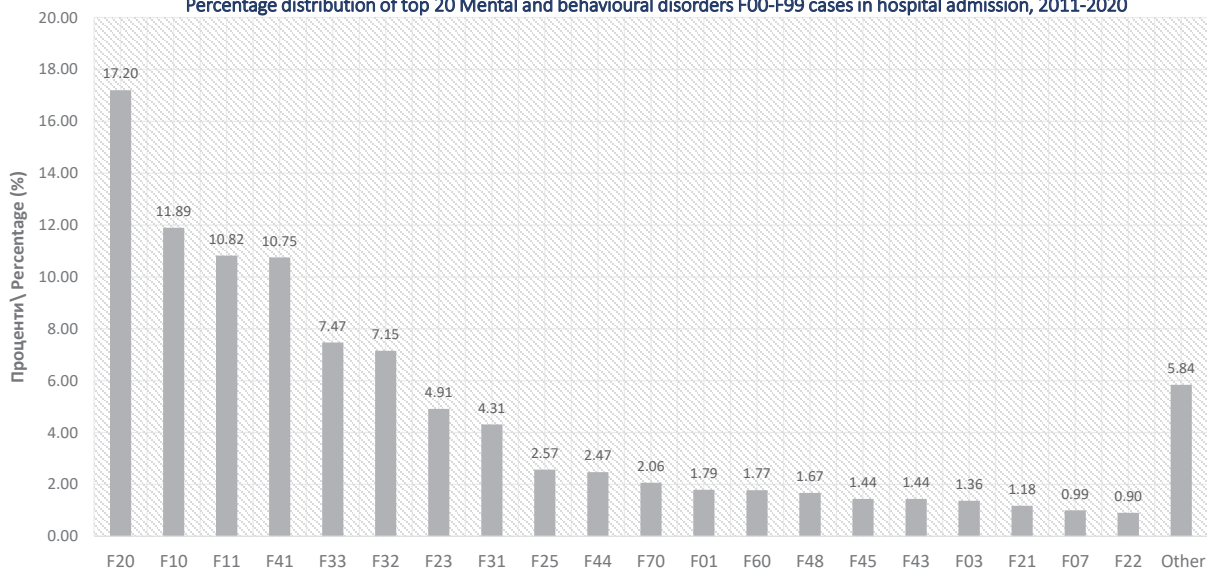
**Најзасапени 20 дијагнози на душевни растројства и растројства обносните F00-99/ Top 20 Mental and behavioural disorders F00-99 cases by diagnosis in hospital admission**

Република Северна Македонија/ Republic of North Macedonia 2011 - 2020

| #  | МКБ10/<br>ICD10 | Опис/ Description  | сите случаи/<br>all cases<br>2011-20 | средна<br>вредност/<br>average | %     | Стапка на<br>сред.вред./<br>CR of average<br>100000 |
|----|-----------------|--|--------------------------------------|--------------------------------|-------|---|
| 1  | F20             | Шизофренија/Schizophrenia  | 11808                                | 1180.8                         | 17.20 | 56.90   |
| 2  | F10             | Душевни растројства и растројства обносните предизвиканисо употреб.на алкох/Mental and Behavioural Disorders Due to Use of Alcohol                       | 8163                                 | 816.3                          | 11.89 | 39.34   |
| 3  | F11             | Душевни растројства и растројства во обносните предизвикани со употр.на опијат/Mental and Behavioural Disorders Due to Use of Psychoactive Substances    | 7431                                 | 743.1                          | 10.82 | 35.81   |
| 4  | F41             | Други анксиозни растројства/Other Anxiety Disorders  | 7379                                 | 737.9                          | 10.75 | 35.56   |
| 5  | F33             | Рекурентно депресивно растројство/Recurrent Depressive Disorder  | 5131                                 | 513.1                          | 7.47  | 24.73   |
| 6  | F32             | Депресивна епизода/Depressive Episode  | 4911                                 | 491.1                          | 7.15  | 23.67   |
| 7  | F23             | Акутни и транзиторни психотични растројства/Acute and Transient Psychotic Disorders  | 3371                                 | 337.1                          | 4.91  | 16.24   |
| 8  | F31             | Биполарно афективно растројство/Bipolar Affective Disorder   | 2958                                 | 295.8                          | 4.31  | 14.25   |
| 9  | F25             | Шизоафективни растројства/Schizoaffective Disorders  | 1764                                 | 176.4                          | 2.57  | 8.50  |
| 10 | F44             | Дисоцијативни [конверзивни] растројства/Dissociative [Conversion] Disorders  | 1694                                 | 169.4                          | 2.47  | 8.16  |
| 11 | F70             | Лесна душевна заостанатост/Mild Mental Retardation   | 1417                                 | 141.7                          | 2.06  | 6.83  |
| 12 | F01             | Васкуларна деменција/Vascular Dementia   | 1227                                 | 122.7                          | 1.79  | 5.91  |
| 13 | F60             | Специфични растројства на личноста/Specific Personality Disorders  | 1217                                 | 121.7                          | 1.77  | 5.86  |
| 14 | F48             | Други невротски растројства/Other Neurotic Disorders   | 1147                                 | 114.7                          | 1.67  | 5.53  |
| 15 | F45             | Соматоформни растројства/Somatoform Disorders  | 990                                  | 99                             | 1.44  | 4.77  |
| 16 | F43             | Реакција на тежок стрес и растројства во приспособувањето/Reaction to Severe Stress, and Adjustment Disorders  | 989                                  | 98.9                           | 1.44  | 4.77  |
| 17 | F03             | Неозначена деменција/Unspecified Dementia  | 936                                  | 93.6                           | 1.36  | 4.51  |
| 18 | F21             | Шизотипно растројство/Schizotypal Disorder   | 809                                  | 80.9                           | 1.18  | 3.90  |
| 19 | F07             | Растројства на личноста на обносните поради болес,оштет и дисфун на м/Personality and Behavioural Disorders Due to Brain Disease, Damage and Dysfunction | 683                                  | 68.3                           | 0.99  | 3.29  |
| 20 | F22             | Перзистентни налудничави растројства/Persistent Delusional Disorders   | 620                                  | 62                             | 0.90  | 2.99  |
|    | Other           | Други/ Other   | 3007                                 | 400.8                          | 5.84  | 19.31   |
|    |                 |  | 67652                                | 6865.3                         |       | 330.84  |

Извор/ Sources : болнички морбидитет 2010-2019/ hospital morbidity 2010-2019, ИЈЗ/IPH

**Процентуална дистрибуција на најзасапени 20 дијагнози на душевни растројства и растројства обносните F00-99/  
Percentage distribution of top 20 Mental and behavioural disorders F00-F99 cases in hospital admission, 2011-2020**



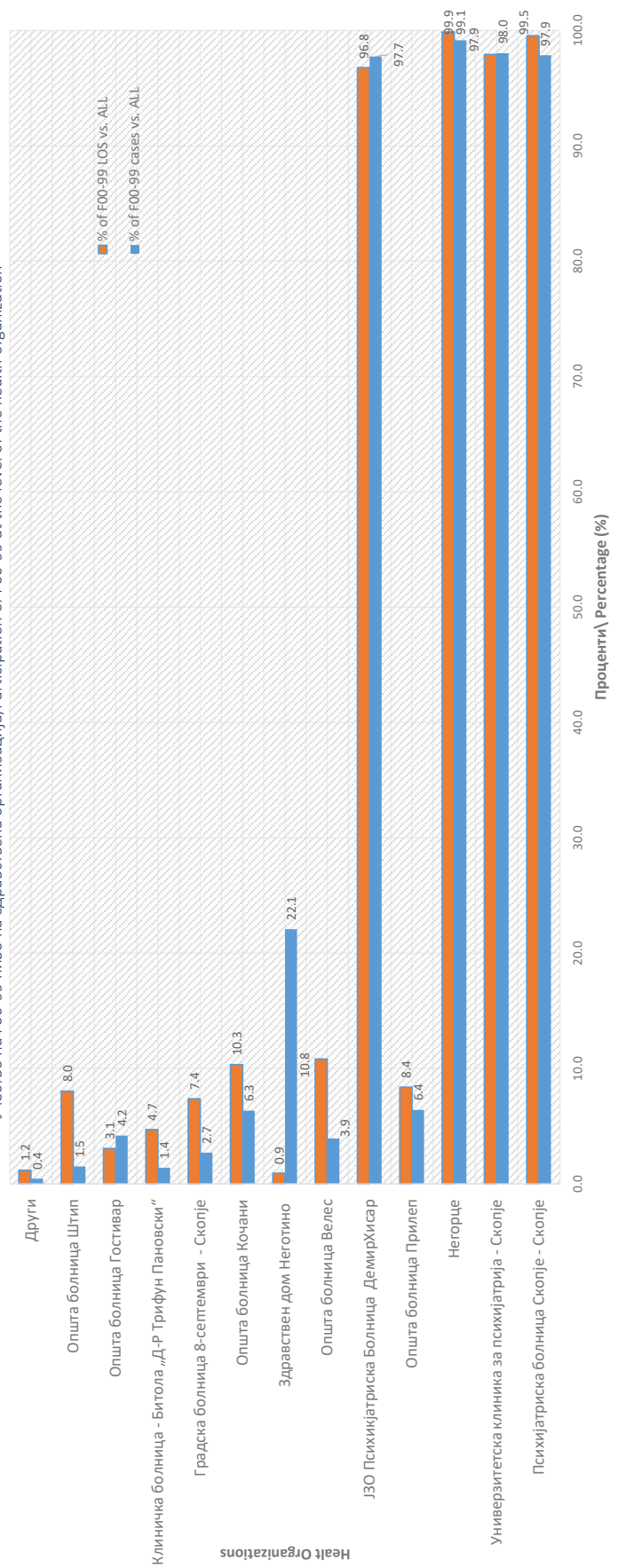


Оптеретување на здравствена установи со пациенти на кои е дијагностицирао F00-F99 /Workload of the health organizations with patients diagnosed with F00-F99, 2019-2020

| Health Organization                             | 2019 F00-F99 |         | 2020 F00-F99 |         | total F00-F99 |        | all diagnoses |         | F00-99 vs. all |           | учество во F00-99 |       |     |
|---|--------------|---------|--------------|---------|---------------|--------|---------------|---------|----------------|-----------|-------------------|-------|-----|
|   | cases        | ALOS    | cases        | ALOS    | cases         | ALOS   | cases         | LOS     | % cases        | % LOS     | % cases           | % LOS |     |
| Психијатриска болница Скопје - Скопје           | 1,886        | 364,269 | 1,717        | 357,157 | 208           | 3,603  | 3,682         | 724,706 | 97.9           | 99.5      | 32.5              | 75.3  |     |
| Универзитетска клиника за психијатрија - Скопје | 740          | 25,095  | 34           | 19,368  | 38            | 1,249  | 45,410        | 98.0    | 97.9           | 11.3      | 4.6               |       |     |
| Негорце   | 421          | 40,032  | 95           | 33,905  | 86            | 815    | 73,937        | 99.1    | 99.9           | 7.3       | 7.7               |       |     |
| Општа болница Прилеп                            | 556          | 3,538   | 6            | 2,450   | 7             | 884    | 5,988         | 6.4     | 8.4            | 8.0       | 0.6               |       |     |
| ЈЗО Психијатриска Болница ДемирХисар            | 422          | 22,793  | 54           | 23,022  | 73            | 737    | 45,815        | 97.7    | 96.8           | 6.6       | 4.8               |       |     |
| Општа болница Велес                             | 171          | 3,485   | 20           | 2,963   | 21            | 315    | 6,448         | 20      | 8,028          | 59,587    | 3.9               | 10.8  |     |
| Здравствен дом Неготино                         | 101          | 11      | 0            | 125     | 8             | 0      | 226           | 19      | 0              | 1,024     | 22.1              | 0.9   |     |
| Општа болница Кочани                            | 217          | 2,323   | 11           | 1,310   | 11            | 341    | 3,633         | 11      | 5,371          | 35,179    | 6.3               | 10.3  |     |
| Градска болница 8-септември - Скопје            | 442          | 9,119   | 21           | 2,065   | 17            | 564    | 11,184        | 20      | 20,822         | 151,677   | 2.7               | 7.4   |     |
| Клиничка болница - Битола „Д-Р Трифун Пановски“ | 227          | 4,539   | 20           | 2,536   | 25            | 329    | 7,075         | 22      | 23,534         | 150,206   | 1.4               | 4.7   |     |
| Општа болница Гостивар                          | 252          | 1,038   | 4            | 83      | 324           | 4      | 335           | 1,362   | 4              | 8,015     | 44,373            | 4.2   | 3.1 |
| Општа болница Штип                              | 216          | 8,859   | 41           | 82      | 762           | 9      | 298           | 9,621   | 32             | 19,923    | 119,866           | 1.5   | 8.0 |
| Други   | 983          | 23,440  | 24           | 3,744   | 9             | 1,400  | 27,184        | 19      | 317,958        | 2,309,702 | 0.4               | 1.2   |     |
|   | 6,634        | 508,541 | 77           | 4,462   | 101           | 11,096 | 958,155       | 86      | 424,991        | 3,835,547 | 2.6               | 25.0  |     |

Извор/Sources : болнички морбидитет /hospital morbidity, 2019-2020, ИЗЈ/РН

Учество на F00-99 ниво на здравствена организација/Participation of F00-99 at the level of the health organization



ИЗВЕШТАЈ ЗА МЕНТАЛНИ РАСТРОЈСТВА ВО РЕПУБЛИКА СЕВЕРНА МАКЕДОНИЈА

Отпегнување на здравствена установа со пациенти на кон е дијагностицирање F00-F99 /Workload of the health organizations with patients diagnosed with F00-F99, 2011-2020

| Health organization  | 2011  |         | 2012  |         | 2013  |         | 2014  |         | 2015  |         | 2016  |         | 2017  |         | 2018  |         | 2019  |         | 2020  |         | total  |           | average |       |         |       |     |   |
|--|-------|---------|-------|---------|-------|---------|-------|---------|-------|---------|-------|---------|-------|---------|-------|---------|-------|---------|-------|---------|--------|-----------|---------|-------|---------|-------|-----|---|
|  | cases | LOS     | cases | LOS     | cases | LOS     | cases | LOS     | cases | LOS     | cases | LOS     | cases | LOS     | cases | LOS     | cases | LOS     | cases | LOS     | cases  | LOS       | cases   | LOS   |         |       |     |   |
| ЛУ ПСИХИАТРИСКА БОЛНИЦА СКОПЈЕ - СКОПЈЕ                            | 1,869 | 349,714 | 1,915 | 313,931 | 1,671 | 297,107 | 1,770 | 476,418 | 1,728 | 327,078 | 1,629 | 309,857 | 1,706 | 139,253 | 1,876 | 400,024 | 1,884 | 364,269 | 1,717 | 357,157 | 1,765  | 3,334,808 | 188     | 1,777 | 333,481 | 188   |     |   |
| ЛУ УНИВЕРЗИТЕТСКА КЛИНИКА ЗА ПСИХИЈАТРИЈА - Скопје                 | 708   | 28,438  | 640   | 25,898  | 743   | 27,534  | 704   | 25,034  | 720   | 24,656  | 696   | 23,341  | 640   | 22,860  | 727   | 26,928  | 734   | 25,005  | 509   | 19,368  | 6,821  | 249,062   | 37      | 682   | 24,906  | 37    |     |   |
| Општа болница Прилеп   | 621   | 4,700   | 649   | 6,478   | 796   | 7,193   | 660   | 3,901   | 646   | 3,212   | 641   | 2,004   | 645   | 2,552   | 644   | 2,885   | 556   | 3,538   | 328   | 2,450   | 6,186  | 38,313    | 6       | 619   | 3,831   | 6     |     |   |
| ЈЗО Психијатриска болница Демиржисар                               | 675   | 78,257  | 524   | 43,888  | 633   | 58,454  | 409   | 33,536  | 460   | 33,990  | 428   | 31,434  | 461   | 36,948  | 467   | 40,640  | 422   | 22,793  | 315   | 23,022  | 4,794  | 402,962   | 84      | 479   | 40,296  | 84    |     |   |
| Негорче  | 408   | 48,656  | 423   | 50,434  | 424   | 50,343  | 420   | 44,248  | 365   | 44,143  | 418   | 41,710  | 325   | 32,155  | 378   | 83,182  | 421   | 40,032  | 394   | 35,905  | 3,966  | 468,808   | 118     | 397   | 46,881  | 118   |     |   |
| ЛУ Клиничка болница - Велопа „Д-р Трешум Пановски“                 | 319   | 9,956   | 287   | 9,187   | 344   | 9,340   | 396   | 9,203   | 375   | 7,086   | 278   | 5,347   | 279   | 5,596   | 272   | 6,696   | 227   | 4,539   | 102   | 2,536   | 2,879  | 69,486    | 24      | 288   | 6,949   | 24    |     |   |
| Општа болница Гостивар   | 270   | 905     | 185   | 874     | 364   | 1,543   | 282   | 1,199   | 226   | 930     | 363   | 1,261   | 371   | 1,359   | 289   | 1,136   | 252   | 1,038   | 83    | 324     | 2,885  | 10,569    | 4       | 269   | 1,057   | 4     |     |   |
| ВОЕНА БОЛНИЦА - СКОПЈЕ   | 340   | 7,995   | 328   | 6,666   | 258   | 5,360   | 399   | 7,477   | 399   | 7,758   | 422   | 6,911   | 452   | 8,273   | 0     | 0       | 0     | 0       | 0     | 0       | 0      | 2,598     | 50,440  | 19    | 260     | 5,044 | 19  |   |
| Општа болница Тетово   | 435   | 4,068   | 273   | 3,721   | 234   | 3,378   | 224   | 3,521   | 193   | 2,788   | 163   | 2,532   | 154   | 2,332   | 125   | 1,750   | 114   | 1,710   | 32    | 470     | 1,947  | 26,270    | 13      | 195   | 2,627   | 13    |     |   |
| Општа болница Велес  | 300   | 3,972   | 329   | 4,580   | 320   | 4,258   | 265   | 4,027   | 266   | 4,247   | 235   | 4,090   | 186   | 3,179   | 0     | 0       | 0     | 0       | 0     | 0       | 0      | 1,901     | 28,353  | 15    | 190     | 2,835 | 15  |   |
| Општа болница Штип   | 339   | 5,131   | 244   | 3,470   | 321   | 4,173   | 118   | 983     | 173   | 1,469   | 118   | 983     | 173   | 1,469   | 100   | 845     | 216   | 8,859   | 82    | 762     | 1,884  | 28,144    | 15      | 188   | 2,814   | 15    |     |   |
| Општа болница Куманово   | 207   | 2,801   | 250   | 3,320   | 225   | 2,701   | 198   | 2,523   | 200   | 2,737   | 202   | 2,628   | 228   | 2,878   | 205   | 3,135   | 129   | 1,804   | 27    | 356     | 1,871  | 24,883    | 13      | 187   | 2,488   | 13    |     |   |
| Општа болница Кавadarци  | 401   | 1,999   | 275   | 2,171   | 200   | 1,682   | 200   | 1,792   | 168   | 1,395   | 168   | 1,386   | 162   | 1,243   | 0     | 0       | 0     | 0       | 0     | 0       | 0      | 1,574     | 11,638  | 7     | 157     | 1,164 | 7   |   |
| Општа болница КОЧАНИ   | 5     | 82      | 9     | 65      | 44    | 457     | 332   | 4,512   | 309   | 4,133   | 275   | 3,351   | 265   | 3,506   | 245   | 2,684   | 217   | 2,323   | 124   | 1,310   | 1,825  | 22,423    | 12      | 183   | 2,242   | 12    |     |   |
| Општа болница Стрмица  | 175   | 3,116   | 169   | 3,254   | 158   | 2,795   | 148   | 2,783   | 145   | 2,665   | 91    | 1,542   | 88    | 1,493   | 106   | 1,809   | 124   | 2,019   | 60    | 1,104   | 1,264  | 22,540    | 18      | 126   | 2,254   | 18    |     |   |
| Општа болница Дебар  | 130   | 107     | 96    | 97      | 130   | 107     | 96    | 97      | 130   | 107     | 96    | 97      | 130   | 107     | 113   | 67      | 133   | 82      | 62    | 83      | 1,116  | 951       | 1       | 112   | 95      | 1     |     |   |
| ЛУ УНИВЕРЗИТЕТСКА КЛИНИКА ЗА ТОКСИКОЛОГИЈА                         | 106   | 1,230   | 91    | 705     | 112   | 820     | 100   | 792     | 99    | 755     | 90    | 603     | 68    | 505     | 73    | 474     | 56    | 325     | 53    | 263     | 848    | 6,472     | 8       | 85    | 647     | 8     |     |   |
| Општа болница Струга   | 112   | 255     | 78    | 124     | 112   | 255     | 78    | 124     | 112   | 255     | 78    | 124     | 112   | 255     | 77    | 161     | 83    | 213     | 27    | 52      | 869    | 1,818     | 2       | 87    | 182     | 2     |     |   |
| ЛУ У ГРАДСКА ОШТА БОЛНИЦА 8 СЕПТЕМВРИ                              | 0     | 0       | 0     | 0       | 0     | 0       | 0     | 0       | 0     | 0       | 0     | 0       | 0     | 0       | 0     | 460     | 7,311 | 442     | 9,119 | 122     | 2,065  | 1,024     | 18,495  | 18    | 102     | 1,850 | 18  |   |
| Здравствен Дом Негорче   | 0     | 0       | 0     | 0       | 0     | 0       | 0     | 0       | 0     | 0       | 0     | 0       | 0     | 0       | 115   | 27      | 112   | 8       | 101   | 11      | 125    | 8         | 761     | 143   | 0       | 76    | 14  | 0 |
| ГЕРОНТОЛОШКИ ЗАВОД "13 НОЕМВРИ" СКОПЈЕ                             | 99    | 9,850   | 124   | 9,079   | 84    | 6,401   | 79    | 11,969  | 47    | 9,225   | 39    | 6,300   | 49    | 7,257   | 0     | 0       | 0     | 0       | 0     | 0       | 0      | 521       | 59,481  | 114   | 52      | 5,948 | 114 |   |
| Општа болница ОХРИД  | 54    | 1,092   | 53    | 855     | 54    | 1,092   | 53    | 854     | 54    | 1,092   | 53    | 1,917   | 54    | 2,325   | 74    | 934     | 52    | 691     | 47    | 642     | 548    | 11,494    | 21      | 55    | 1,149   | 21    |     |   |
| ЛУ Општа болница - Кичево  | 38    | 78      | 58    | 114     | 59    | 129     | 56    | 64      | 73    | 88      | 49    | 359     | 60    | 134     | 27    | 43      | 30    | 117     | 18    | 52      | 468    | 1,178     | 3       | 47    | 118     | 3     |     |   |
| Општа болница ВЕЛЕС  | 0     | 0       | 0     | 0       | 0     | 0       | 0     | 0       | 0     | 0       | 0     | 0       | 0     | 0       | 249   | 3,966   | 171   | 3,485   | 144   | 2,963   | 564    | 10,414    | 18      | 56    | 1,041   | 18    |     |   |
| ЛУ УНИВЕРЗИТЕТСКА КЛИНИКА ЗА НЕВРОЛОГИЈА                           | 36    | 338     | 47    | 450     | 43    | 484     | 41    | 286     | 46    | 343     | 33    | 310     | 26    | 267     | 38    | 369     | 34    | 395     | 10    | 110     | 354    | 3,302     | 9       | 35    | 330     | 9     |     |   |
| Завод за менталар - на деца и младинци/мед. на труд                | 34    | 3,097   | 70    | 6,142   | 95    | 4,836   | 0     | 0       | 0     | 0       | 0     | 0       | 0     | 0       | 0     | 0       | 0     | 0       | 0     | 0       | 199    | 14,075    | 71      | 20    | 1,408   | 71    |     |   |
| Општа болница - Валандарци   | 0     | 0       | 0     | 0       | 0     | 0       | 0     | 0       | 0     | 0       | 0     | 0       | 0     | 0       | 145   | 1,049   | 123   | 988     | 47    | 373     | 315    | 2,410     | 8       | 32    | 241     | 8     |     |   |
| Општа болница Гевгелија  | 26    | 162     | 29    | 309     | 33    | 439     | 29    | 404     | 18    | 268     | 18    | 212     | 11    | 220     | 0     | 0       | 0     | 0       | 0     | 0       | 164    | 2,014     | 12      | 16    | 201     | 12    |     |   |
| Општа болница Крива Паланка  | 38    | 292     | 55    | 416     | 24    | 165     | 1     | 4       | 2     | 6       | 0     | 0       | 0     | 0       | 0     | 0       | 0     | 0       | 1     | 8       | 121    | 891       | 7       | 12    | 89      | 7     |     |   |
| ЛУ У СПЕЦ. БОЛ. ЗА ТЕРАПИЈА НА СЛУХ, ГОВОР И ГЛАС - СКОПЈЕ         | 0     | 0       | 0     | 0       | 0     | 0       | 0     | 0       | 0     | 0       | 15    | 3,780   | 14    | 2,001   | 57    | 7,497   | 70    | 14,807  | 0     | 0       | 156    | 28,085    | 180     | 16    | 2,809   | 180   |     |   |
| ЛУ ЗАВОД ЗА РЕХАБИЛИТАЦИЈА НА СЛУХ, ГОВОР И ГЛАС - СКОПЈЕ          | 44    | 4,289   | 29    | 1,774   | 10    | 554     | 10    | 1,012   | 0     | 0       | 9     | 277     | 0     | 0       | 0     | 0       | 0     | 0       | 0     | 0       | 0      | 102       | 7,906   | 78    | 10      | 791   | 78  |   |
| ЛУ УНИВЕРЗИТЕТСКА КЛИНИКА ЗА ДЕТСКИ БОЛЕСТИ - СКОПЈЕ               | 5     | 55      | 6     | 22      | 4     | 15      | 1     | 3       | 6     | 16      | 6     | 55      | 10    | 73      | 10    | 41      | 12    | 76      | 9     | 58      | 69     | 414       | 6       | 7     | 41      | 6     |     |   |
| ЛУ УНИВЕРЗИТЕТСКА КЛИНИКА ЗА ДЕТСКИ БОЛЕСТИ - СКОПЈЕ               | 2     | 1       | 7     | 22      | 9     | 25      | 7     | 28      | 1     | 1       | 3     | 6       | 5     | 19      | 1     | 7       | 6     | 21      | 4     | 28      | 45     | 158       | 4       | 5     | 16      | 4     |     |   |
| ЛУ УНИВЕРЗИТЕТСКА КЛИНИКА ЗА НЕВРОЛОГИЈА                           | 0     | 0       | 0     | 0       | 0     | 0       | 0     | 0       | 0     | 0       | 0     | 0       | 0     | 0       | 0     | 10      | 169   | 9       | 122   | 12      | 130    | 31        | 421     | 14    | 3       | 42    | 14  |   |
| Општа болница ГЕВГЕЛИЈА  | 1     | 0       | 1     | 2       | 0     | 0       | 0     | 0       | 0     | 0       | 2     | 4       | 1     | 2       | 0     | 0       | 0     | 0       | 0     | 0       | 0      | 16        | 64      | 4     | 2       | 6     | 4   |   |
| ЛУ У СПЕЦИЈАЛИЗИРАНА БОЛНИЦА ПО ХИРУРГСКИ БОЛЕСТИ ЖАНМИТРЕВ Скопје | 8     | 29      | 3     | 51      | 12    | 53      | 7     | 42      | 6     | 106     | 12    | 161     | 11    | 59      | 11    | 59      | 7     | 67      | 8     | 15      | 85     | 642       | 260     | 8     | 71      | 260   |     |   |
| Останати   | 7,805 | 570,665 | 7,227 | 498,099 | 7,575 | 491,590 | 7,160 | 635,677 | 7,061 | 480,605 | 6,719 | 452,613 | 6,801 | 278,347 | 6,901 | 599,869 | 6,625 | 508,448 | 4,462 | 449,614 | 68,336 | 4,959,527 | 1,411   | 6,834 | 495,953 | 73    |     |   |

Извор/ Sources: Болнички табелети/ Hospital tables/ 2011-2020, ИМ/ RH



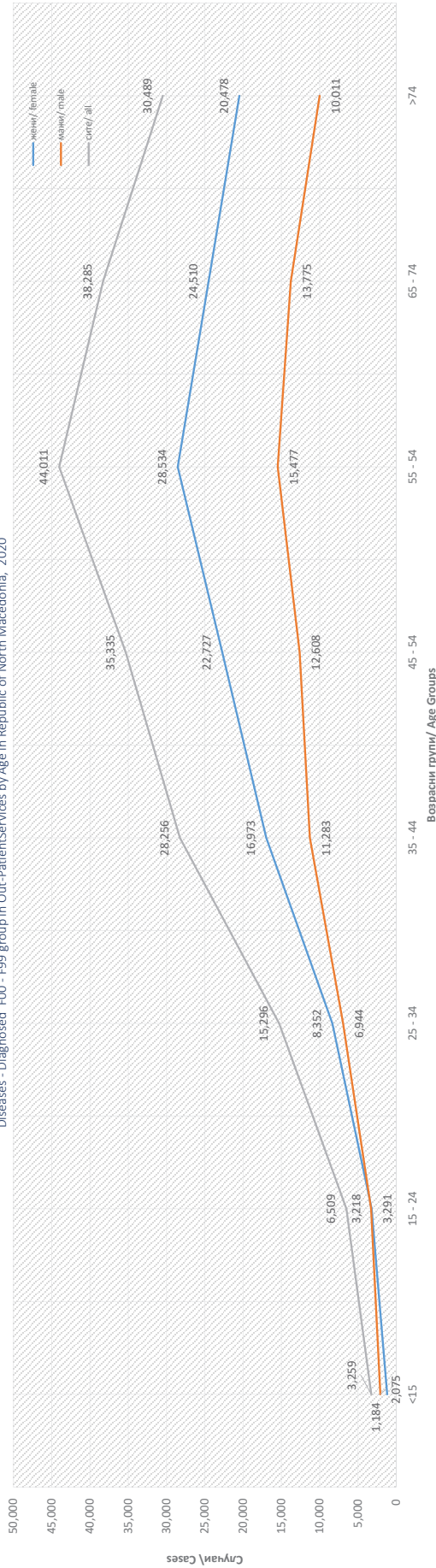


Вкупно утврдени заболувања, по групи во F00 - F99, во амбулантно поликлиничките дејности по пол и возраст во Република Северна Македонија, 2020  
Diseases - Diagnosed F00 - F99 group in Out-Patient Services by Sex and Age in Republic of North Macedonia, 2020

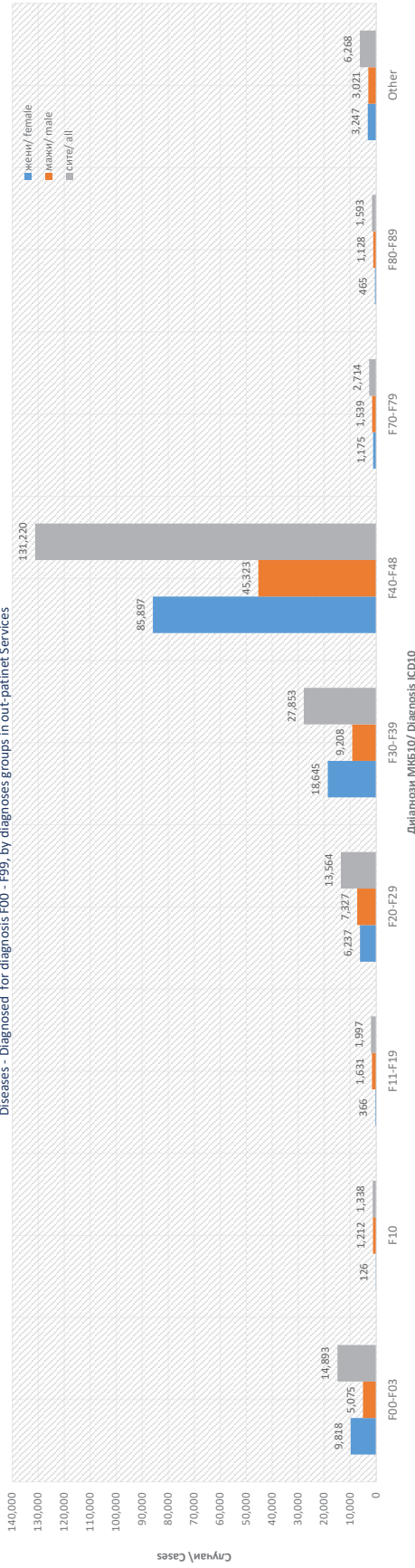
| група на дијагноза / group of diagnoses  | <15   |       | 15-24 |       | 25-34 |       | 35-44 |       | 45-54  |        | 55-54  |        | 65-74  |        | >74    |        | Вкупно/ Total |        |        |        |        |        |        |        |        |         |         |
|--|-------|-------|-------|-------|-------|-------|-------|-------|--------|--------|--------|--------|--------|--------|--------|--------|---------------|--------|--------|--------|--------|--------|--------|--------|--------|---------|---------|
|  | m     | f     | m     | f     | m     | f     | m     | f     | m      | f      | m      | f      | m      | f      | m      | f      | m             | f      |        |        |        |        |        |        |        |         |         |
| F00-F03 Демениција/ Dementia   | 0     | 0     | 0     | 0     | 0     | 0     | 0     | 0     | 85     | 171    | 384    | 463    | 847    | 1,204  | 2,085  | 3,289  | 3,373         | 7,163  | 10,536 | 5,075  | 9,818  | 14,893 |        |        |        |         |         |
| F10 Душеви растројства и растројства во обносите предизвикани со употреба на алкохол/ Mental and behavioural disorders due to use of alcohol   | 6     | 7     | 13    | 47    | 16    | 63    | 80    | 190   | 288    | 27     | 315    | 381    | 26     | 407    | 171    | 10     | 181           | 49     | 50     | 1,212  | 126    | 1,338  |        |        |        |         |         |
| F11-F19 Душеви растројства и растројства во обносите предизвикани со употреба на други психоактивни супстанции/ Mental and behavioural disorders due to other psychoactive substance use | 0     | 0     | 0     | 138   | 73    | 211   | 552   | 96    | 648    | 732    | 100    | 832    | 145    | 44     | 189    | 41     | 37            | 78     | 12     | 8      | 19     | 1,631  | 366    | 1,997  |        |         |         |
| F20-F29 Шизофренија, шизофренија и налудинави растројства/ Schizophrenia, schizotypal and delusional disorders   | 0     | 0     | 0     | 340   | 231   | 571   | 1,064 | 584   | 1,648  | 1,677  | 1,048  | 2,725  | 1,737  | 3,198  | 764    | 860    | 1,624         | 196    | 311    | 507    | 7,327  | 6,237  | 13,564 |        |        |         |         |
| F30-F39 Растројства на расположението (афектор)/ Mood [affective] disorders  | 14    | 31    | 45    | 320   | 349   | 669   | 825   | 1,181 | 2,006  | 1,647  | 3,701  | 5,348  | 2,297  | 5,051  | 7,348  | 1,851  | 3,769         | 5,620  | 960    | 1,958  | 2,918  | 9,208  | 18,645 | 27,853 |        |         |         |
| F40-F48 Невротски, со стрес поврзани и соматоформни растројства/ Neurotic, stress-related and somatoform disorders   | 218   | 212   | 430   | 1,614 | 1,938 | 3,552 | 3,814 | 6,064 | 9,878  | 6,789  | 12,754 | 19,543 | 8,261  | 16,958 | 25,219 | 10,329 | 20,662        | 30,991 | 9,324  | 17,161 | 26,485 | 4,974  | 10,148 | 15,122 | 45,323 | 85,897  | 131,220 |
| F70-F79 Душевна заостанатост/ Mental retardation   | 216   | 173   | 389   | 306   | 182   | 488   | 391   | 228   | 619    | 288    | 197    | 485    | 189    | 195    | 384    | 117    | 135           | 252    | 29     | 50     | 79     | 3      | 15     | 18     | 1,539  | 1,175   | 2,714   |
| F80-F89 Други растројства и растројства во обносите/ Other mental and behavioural disorders  | 633   | 375   | 1,008 | 393   | 357   | 750   | 211   | 173   | 384    | 285    | 227    | 512    | 255    | 256    | 511    | 379    | 418           | 797    | 420    | 567    | 987    | 445    | 874    | 1,319  | 3,021  | 6,268   |         |
| вкупно/ total  | 2,075 | 1,184 | 3,259 | 3,291 | 3,218 | 6,509 | 6,944 | 8,352 | 15,296 | 11,283 | 16,973 | 28,256 | 12,608 | 22,727 | 35,335 | 15,477 | 28,534        | 44,011 | 13,775 | 24,510 | 38,285 | 10,011 | 20,478 | 30,489 | 75,464 | 125,976 | 201,440 |
| CR/100000  | 1,177 | 719   | 956   | 2,456 | 2,554 | 5,337 | 4,783 | 7,049 | 11,096 | 9,027  | 8,656  | 15,803 | 8,656  | 15,803 | 12,207 | 11,788 | 21,459        | 16,654 | 16,477 | 25,035 | 21,093 | 22,464 | 33,286 | 28,740 | 7,265  | 12,155  | 9,707   |

Извор/ Sources: Амбулантно поликлинички центар/ 2010-2019/ out-patient, 2010-2019, MB/PH

Вкупно утврдени заболувања F00 - F99, во амбулантно поликлиничките дејности по возраст во Република Северна Македонија, 2020  
Diseases - Diagnosed F00 - F99 group in Out-Patient Services by Age in Republic of North Macedonia, 2020



Вкупно утврдени заболувања за дијагнози F00 - F99, по групи на дијагнози во амбулантно поликлиничките дејности во Република Северна Македонија, 2020  
Diseases - Diagnosed for diagnosis F00 - F99, by diagnoses groups in out-patient Services



Процентуална распределба за дијагнози F00 - F99, по групи на дијагнози во амбулантно поликлиничките дејности во Република Северна Македонија, 2020  
/ Percentage distribution for diagnosis F00 - F99, by diagnoses groups in Ambulatory and Dispensary Services

